

J.フロントリテイリング株式会社およびその系列会社の従業員の皆様へ

団体総合生活保険

のご案内

保険料は

15%

割引適用*1



“もしも”に備えて様々な補償をご用意しています。

病気やケガへの備え

医療補償

他人への賠償責任への備え

個人賠償責任

がんのリスクへの備え

がん補償

所得補償

介護補償

携行品

ホールインワン・
アルバイトロス費用

傷害補償

弁護士費用等
(人格権侵害等)

《一斉募集の場合》

保険期間

2026年 8月1日 午後4時から
2027年 8月1日 午後4時まで

募集期間

2026年 4月15日 から
2026年 5月31日 まで

《中途募集の場合》

加入者
保険期間

加入申込日翌々月1日の午後4時から
2027年 8月1日 午後4時まで

募集期間

2026年 7月 1日 から
2027年 2月28日 まで

お問い合わせはこちらまで

代理店

JFRカード株式会社 保険事業部
【大阪】 072-605-0404

(受付時間 平日午前9時～午後5時45分)

お手続きは
こちらから

《一斉募集用》



《中途募集用》



*1 割引の詳細は「団体保険の特徴」をご確認ください。

こんなもしもの出費に、備えていますか？

傷害補償 ケガへの 備え



事故に注意していても…

交通事故によるケガの事故率

1,000人あたり 約 **2.5**人^{*1}

入院・通院などへの資金準備があると安心です！

【保険金お支払い事例】

交通事故で20日間入院、60日間通院

A1タイプの場合

〈受取保険金額〉 **9.2**万円
入院保険金日額 1,600円
通院保険金日額 1,000円

年齢一律/男女共通

保険料は月々 **600**円

上記は、東京海上日動が作成した架空の事故例であり、過去に実際に発生したものではありません。

*1 出典：警察庁交通局「令和5年中の交通事故の発生状況」をもとに東京海上日動にて作成

介護補償 介護への 備え



要介護状態初期に一時的に必要な主な費用の目安
(自費で購入した場合)*1

車いす	手すり	階段昇降機
自走式 … 5~21万円	廊下・階段・浴室用等 … 2万円~	いす式直線階段用 … 52万円~
電動式 … 30~67万円	※サイズ・素材により金額 は異なる(工事費別途)	※工事費別途
特殊寝台(介護ベッド)	ポータブルトイレ	
16~61万円 ※機能により金額は異なる	水洗式… 3~7万円 シャワー式… 13~19万円	

介護にはまとまった資金準備があると安心です！

【保険金お支払い事例】 認知症で要介護3に認定

H1タイプの場合

〈受取保険金額〉 **100**万円

40歳(男女共通)の場合

保険料は月々 **70**円

上記は、東京海上日動が作成した架空の事故例であり、過去に実際に発生したものではありません。

※いずれも自費で購入した場合の初期費用(目安)で、公的介護保険の対象になる場合があります。

*1 出典：(公財)生命保険文化センター「介護保障ガイド」(2024年10月改訂版)をもとに東京海上日動にて作成

家計にやさしい**団体保険**で、しっかり備えを！

個人賠償責任 加害者になっ た場合に 備える



自転車を運転中に歩行者と接触してケガをさせた…

<高額賠償事例> **9,521**万円
加害者への支払い命令 *1

もしも加害者になってしまった場合に備えられます！

他にもこんなリスクが！

子どもが店の
商品を壊して
しまった

飼い犬が
他人にかみつ
きケガをさせ
た

等

年齢一律/男女共通

保険料は月々**200**円
※G1タイプの場合

*1 神戸地方裁判所、2013年7月4日判決事例

団体保険の特徴

■ 15%割引が適用されて保険料が割安！

団体割引：15%適用

■ ご加入手続きが簡単！

ご加入時の医師の診査は不要*1、保険料の払込みは給与引取り

■ 自動セットの充実したサービス！ *2

メディカルアシストやデイリーサポート、介護アシスト等、健康・暮らしのサービスが自動セット

■ ご家族も加入できる！ *3

*1 所得補償、医療補償、がん補償、介護補償にご加入の場合は加入依頼書等の質問事項(健康状態告知)にお答えいただくことでご加入いただけます。告知いただいた内容によっては、ご加入をお断りすることがあります。

*2 自動セットのサービス詳細は「サービスのご案内」をご参照ください。

*3 詳細は「保険の対象となる方(被保険者)について」をご参照ください。

その他にも安心できる各種補償をご用意しています。
ご家族のみならず、ご相談のうえ、ご加入をご検討ください。

お手続きは裏表紙を、詳しくは次ページ以降をご確認ください。

公的医療保険とは

病気やケガをしたとき、公的医療保険に加えて「傷害補償」「がん補償」「医療補償」があると安心です。



公的医療保険って？

病気やケガのリスクに備えるための手段である保険には、大きく分けて公的医療保険と民間保険があります。

[医療費の一部負担(自己負担)の割合について]

健康保険、国民健康保険、後期高齢者医療制度とは、病気やケガをしたときに医療費の一部が軽減される制度です。医療保険行為を受けた医療機関で保険証を提示すると、医療費の自己負担額が原則1～3割になります。

年齢	一般所得者等	一定以上所得者	現役並み所得者
75歳以上	1割負担	2割負担	3割負担
70～74歳	2割負担		
6歳(義務教育就学後)～69歳	3割負担		
義務教育就学前	2割負担(自治体により異なる)		

【出典】厚生労働省のホームページ等をもとに東京海上日動にて作成

※2024年10月時点の内容(東京海上日動調べ)を記載しています。詳細はご加入の各公的医療保険の窓口等にお問い合わせください。

[高額療養費制度について]

医療機関等の窓口で支払う医療費が1か月(1日から末日まで)で上限額を超えた場合に、年齢や所得に応じて超過した部分が払い戻される制度です。

70歳未満の場合の上限額

所得区分	ひと月の上限額 (世帯ごと)	4回目からの 上限額*1
① 年収約1,160万円以上	252,600円+ (医療費-842,000円)×1%	140,100円
② 年収約770万円～ 約1,160万円	167,400円+ (医療費-558,000円)×1%	93,000円
③ 年収約370万円～ 約770万円	80,100円+ (医療費-267,000円)×1%	44,400円
④ 年収約370万円以下	57,600円	44,400円
⑤ 住民税非課税者	35,400円	24,600円

【出典】厚生労働省のホームページ等をもとに東京海上日動にて作成

*1 過去12か月以内に3回以上、上限額に達した場合は、4回目以降から「多数回」該当となり、上限額が下がります。

※2024年10月時点の内容(東京海上日動調べ)を記載しています。詳細はご加入の各公的医療保険の窓口等にお問い合わせください。



公的医療保険はあるけれど…

公的医療保険を活用しても自己負担は発生し、療養期間が長引くことで負担も大きくなります。また、**差額ベッド代**や**先進医療の技術料**等、公的医療保険が適用されない費用もあります。

だから

公的医療保険の不足分に対する備えとして、「傷害補償」「がん補償」「医療補償」へのご加入をご検討ください。

おすすめ加入例

どれに加入したらいいの？(加入例)

【自転車プラン】
自転車事故が心配！
ケガや相手への
損害賠償責任に備える

傷害補償
交通事故等
限定プラン
本人型
C1タイプ
80円

個人賠償責任
+
弁護士費用
家族型
G5タイプ
390円

合計保険料
月々
470円

※保険料は男女共通、年齢一律

【充実プラン】
ケガや病気に備える

傷害補償
本人型
A5タイプ
1,140円

個人賠償責任
+
弁護士費用
家族型
G5タイプ
390円

医療補償
本人型
M6タイプ
960円

がん補償
本人型
CA1タイプ
720円

合計保険料
月々
3,210円

※35歳男性の場合の保険料

【ファミリープラン】
家族みんな
まるごと安心

傷害補償
家族型
B5タイプ
2,600円

個人賠償責任
+
弁護士費用
家族型
G5タイプ
390円

医療補償
本人型
M6タイプ
2,550円*1

がん補償
本人型
CA1タイプ
1,520円*2

合計保険料
月々
7,060円

※35歳男性、35歳女性(配偶者)、5歳お子様(親族)の合算の保険料

*1 35歳男性、35歳女性(配偶者)：医療M6タイプ各960円、5歳お子様(親族)：医療M6タイプ630円

*2 35歳男性、35歳女性(配偶者)：がんCA1タイプ各720円、5歳お子様(親族)：がんCA1タイプ80円

【がん重点プラン】
がんに備える

がん補償
本人型
CA4タイプ
1,520円

合計保険料
月々
1,520円

※35歳男性の場合の保険料

【所得補償プラン】
ケガや病気で
働けない場合に備える

所得補償
本人型
基本級別 1級
S1タイプ
550円

合計保険料
月々
550円

※35歳男性、5口加入の場合の保険料

加入例いずれかでも、複数でもご加入いただけます。*1
詳しくは各補償のページをご確認ください。

※このページで示すプランは、保険の加入・見直しポイントの一例を単純なモデルで示したものです。ご自身・ご家族の状況に合わせてお使いください。また、このページで示した各タイプの補償内容の詳細は、「補償ラインナップ(基本補償)/保険金額・保険料表」「補償の概要等」のページをご確認ください。

※ご自身の保険料は各補償の「保険金額・保険料表」でご確認ください。また、家族型等を選択することも可能ですので、「保険金額・保険料表」でご確認ください。

*1 ただし、傷害補償、個人賠償責任は、「保険の対象となる方ご本人」お一人につき、いずれか1タイプのみご加入できます。

どれに加入したらいいの？お問い合わせはこちらまで
お気軽にご連絡ください。



お問い合わせはこちらまで

代理店

JFRカード株式会社 保険事業部
【大阪】072-605-0404
(受付時間 平日午前9時～午後5時45分)

お手続きは
こちらから

《一斉募集用》

《中途募集用》



目次

- 保険の対象となる方(被保険者)について
- 補償ラインナップ(基本補償)

一斉募集プラン



傷害補償(ケガへの備え)



所得補償(病気やケガで働けない時への備え)



医療補償(病気への備え)



がん補償(がんのリスクへの備え)



介護補償(介護への備え)

【賠償責任に関する補償】



個人賠償責任(他人への賠償責任への備え)

【財産に関する補償】



携行品(身の回り品への備え)

【費用に関する補償】



弁護士費用等(人格権侵害等)

ゴルフアープラン



傷害補償(ケガへの備え)

【賠償責任に関する補償】



個人賠償責任(他人への賠償責任への備え)

【財産に関する補償】



携行品(ゴルフ用品への備え)

【費用に関する補償】



ホールインワン・アルバイトロス費用

更新のみプラン



傷害補償(ケガへの備え)



医療補償(病気への備え)

- サービスのご案内
- WEBでのお手続き方法
- 告知の大切さに関するご案内
- 団体総合生活保険 補償の概要等
- 重要事項説明書
- ご加入内容確認事項(意向確認事項)
- お申込み方法

保険の対象となる方(被保険者)について

1. 「保険の対象となる方(被保険者)ご本人*1」としてご加入いただける方

	本人型	家族型補償(本人型以外)		
		傷害補償	医療補償	賠償・財産・費用に関する補償*2
① J.フロントリテイリング株式会社およびその系列会社の役員・従業員	○	○	○	○
② ①の方のご家族	配偶者、お子様、ご両親、ご兄弟	○	×	○
	①の方と同居されているご親族・使用人の方	○	×	○

※保険の対象となる方(被保険者)ご本人*1について年齢*3等の加入条件がある補償があります。詳細は「補償ラインナップ(基本補償)」の各ページをご確認ください。
 ※対象となる系列会社については、「お問い合わせ先」までご連絡ください。

*1 加入依頼書等に「保険の対象となる方(被保険者)ご本人」として記載された方をいいます。

*2 個人賠償責任、弁護士費用等(人格権侵害等)をいいます。

*3 団体契約の始期日時点の年齢をいいます。

2. 保険の対象となる方(被保険者)の範囲

保険の対象となる方(被保険者)の範囲は、基本補償ごとの「型」により以下のとおりとなります。

※基本補償により、選択可能な「型」が異なります。「補償ラインナップ(基本補償)」の各ページをご確認ください。

■ 傷害補償、所得補償、介護補償、賠償・財産・費用に関する補償

	本人型	家族型
① ご本人*1	○	○
② ご本人*1の配偶者	—	○
③ ご本人*1またはその配偶者の同居のご親族	—	○
④ ご本人*1またはその配偶者の別居の未婚のお子様	—	○

※保険の対象となる方の続柄は、傷害または損害の原因となった事故発生時におけるものをいいます。

※個人賠償責任において、ご本人*1が未成年者または保険の対象となる方が責任無能力者である場合は、未成年者または責任無能力者の親権者およびその他の法定の監督義務者等も保険の対象となる方に含まれます(未成年者または責任無能力者に関する事故に限ります。)

*1 加入依頼書等に「保険の対象となる方(被保険者)ご本人」として記載された方をいいます。

■ 医療補償、がん補償

	本人型	本人・配偶者型
① ご本人*1	○	○
② ご本人*1の配偶者*2	—	○
③ ご本人*1のお子様	—	—

【ご注意】本人型以外を選択した場合であっても、以下の補償についてはご本人*1のみが補償の対象となります。

医療補償	総合先進医療	総合先進医療一時金

*1 加入依頼書等に「保険の対象となる方(被保険者)ご本人」として記載された方をいいます。

*2 加入依頼書等に「配偶者」として記載された方をいい、ご加入時年齢*3が下記の範囲に該当する必要があります。

・男性：満18歳以上満89歳以下、かつ「ご本人*1の年齢*3 + 5」歳以下の方

・女性：満16歳以上満89歳以下、かつ「ご本人*1の年齢*3 + 5」歳以下の方

例：ご本人が満30歳・男性の場合、配偶者が満16歳以上満35歳以下であれば、ご加入いただけます。

配偶者が死亡した場合や離婚等の理由によってご本人*1の配偶者でなくなった場合には、その事実が発生した時をもって保険の対象ではなくなります。

*3 団体契約の始期日時時点の年齢をいいます。

【「保険の対象となる方(被保険者)について」における用語の解説】

(1) 配偶者：婚姻の届出をしていないが事実上婚姻関係と同様の事情にある方および戸籍上の性別が同一であるが婚姻関係と異なる程度の実質を備える状態にある方を含みます(以下の要件をすべて満たすことが書面等により確認できる場合に限り、婚約とは異なります。)

① 婚姻意思*1を有すること ② 同居により夫婦同様の共同生活を送っていること

(2) 親族：6親等以内の血族または3親等以内の姻族をいいます(配偶者を含みません。)

(3) 未婚：これまでに婚姻歴がないことをいいます。

*1 戸籍上の性別が同一の場合は夫婦同様の関係を将来にわたり継続する意思をいいます。

一斉募集プラン

ご注意

このページには主なリスクや保険金の内容を記載しています。これ以外の補償の対象となるリスクや保険金、各補償の詳細、保険金をお支払いする主な場合・お支払いしない主な場合については、「補償の概要等」のページをお読みください。なお、ご加入いただくタイプによって補償の対象となるリスクと保険金が異なりますのでご注意ください。

傷害補償(ケガへの備え)

国内外を問わず、日常生活やスポーツ・交通事故等から地震まで、
様々なケガや熱中症に対応します！
さらに、特定感染症を発病した場合も補償します！

こんな時はおまかせください

※「保険の対象となる方ご本人」お1人につき、一斉募集プランかゴルフプランのうち、いずれかから1タイプをお選びください。

日常生活全般プラン



スポーツ中にケガ



家庭内でケガ



熱中症になった

…等

[天災危険補償特約] <追加補償>

地震・噴火またはこれらによる津波でケガや熱中症となった

[特定感染症危険補償特約] <追加補償>

特定感染症により後遺障害が生じたり、入通院した

交通事故等限定プラン

[交通事故傷害危険のみ補償特約セット]



交通事故でケガ



自転車でケガ



駅構内でケガ

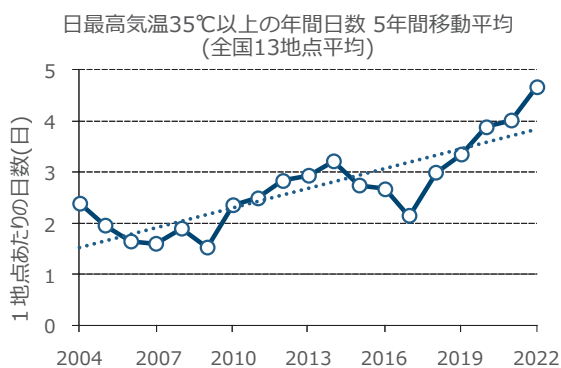
…等

傷害補償 熱中症の補償追加・保険料改定他

■ 熱中症の補償追加

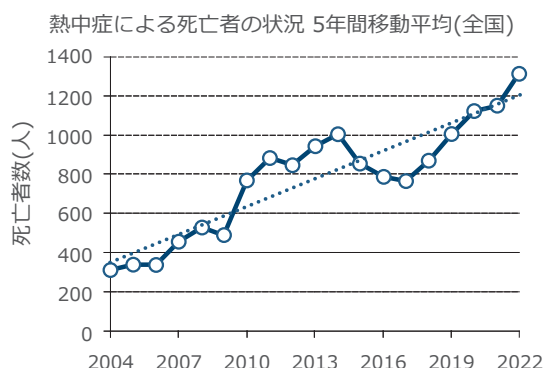
- ▶ 気候変動に伴う気温上昇等により、熱中症による死亡者数や救急搬送人員が増加しています。
- ▶ 一方で、熱中症は運動やレジャー等、ケガと同様の状況下で発生することが多いものの、これまでの傷害補償では補償対象外となっており、わかりにくいというご意見や補償対象としてほしいというご要望をいただいていた。

猛暑日数の推移



出典：気象庁 [全国13地点平均]日最高気温35℃以上(猛暑日)の年間日数

熱中症による死亡者数の推移



出典：環境省 熱中症死亡者(5年移動平均)の推移

- ▶ 熱中症のリスクやお客様ニーズの高まりを踏まえ、すべてのお客様に熱中症補償をお届けすべく、傷害補償基本特約等において熱中症を補償の対象とします。
また、2024年6月の傷害保険参考純率改定*1や熱中症の補償追加、および収支状況を踏まえ、今後も安定的にお客様に補償を提供し続けるため、保険料を見直します。
- ▶ その他、先般の新型コロナウイルス感染症の感染拡大における収支状況等を踏まえ、「特定感染症危険補償特約」の保険料を引き上げます。
- ▶ なお、実際にご負担いただく保険料は、ご契約条件や職種級別による料率区分の廃止*2により異なり、引上げとなるケースと引下げとなるケースがあります。

改定前後の保険料例

タイプ			改定前保険料	改定後保険料	改定額
日常生活全般プラン (本人型)	●● タイプ	職種級別A	1,280円	1,370円	+90円
		職種級別B	1,930円		▲560円
日常生活全般プラン (家族型)	●● タイプ	職種級別A	4,430円	4,790円	+360円
		職種級別B	5,080円		▲290円
交通事故等限定プラン (本人型)	●● タイプ	—	460円	420円	▲40円
ゴルフ中等限定プラン (本人型)	●● タイプ	—	1,150円	990円	▲160円

※死亡・後遺障害保険金額500万円、入院保険金日額5,000円、通院保険金日額2,500円、団体割引30%場合の月払保険料です。改定前保険料については熱中症危険補償特約セットなしの前提で算出しています。

*1 保険会社は参考純率を適宜参照しながら自社の純保険料を決定しております。

*2 職種級別(A・B)ごとに異なる料率を定めていましたが、職種級別による料率区分を廃止(保険料を一本化)し、加入時や職業変更時における職業・職務に関する申告を不要とします。

※改定の詳細およびその他の主な改定項目は「団体総合生活保険 商品改定のご案内」をご確認ください。

保険金額・保険料表(1口あたり)

保険期間：1年間
 団体割引：15%

《天災危険補償特約なしタイプ》

プラン	日常生活全般プラン		日常生活全般プラン		日常生活全般プラン	
	本人型	本人型	本人型	家族型	家族型	家族型
タイプ名	A1タイプ	C1タイプ	A5タイプ	B1タイプ	D1タイプ	B5タイプ
加入限度口数	8口	12口	5口	21口	12口	5口
天災危険補償特約	-	-	-	-	-	-
特定感染症危険補償特約*1	○	-	○	○	-	○
交通事故傷害危険のみ補償特約	-	○	-	-	○	-
ご本人	死亡・後遺障害保険金額	110万円	80万円	200万円	15万円	200万円
	入院保険金日額*2(1日あたり)	1,600円	1,000円	3,000円	200円	3,000円
	通院保険金日額(1日あたり)	1,000円	400円	2,000円	120円	2,000円
配偶者	死亡・後遺障害保険金額	-	-	-	15万円	100万円
	入院保険金日額*2(1日あたり)	-	-	-	200円	1,500円
	通院保険金日額(1日あたり)	-	-	-	120円	1,000円
ご親族	死亡・後遺障害保険金額	-	-	-	15万円	100万円
	入院保険金日額*2(1日あたり)	-	-	-	180円	1,500円
	通院保険金日額(1日あたり)	-	-	-	100円	1,000円
保険料(月払)	600円	80円	1,140円	270円	180円	2,600円

《天災危険補償特約ありタイプ》

プラン	日常生活全般プラン				
	本人型		家族型		
タイプ名	A11タイプ	A51タイプ	B11タイプ	B51タイプ	
加入限度口数	8口	5口	21口	5口	
天災危険補償特約	○	○	○	○	
特定感染症危険補償特約*1	○	○	○	○	
交通事故傷害危険のみ補償特約	-	-	-	-	
ご本人	死亡・後遺障害保険金額	110万円	200万円	15万円	200万円
	入院保険金日額*2(1日あたり)	1,600円	3,000円	200円	3,000円
	通院保険金日額(1日あたり)	1,000円	2,000円	120円	2,000円
配偶者	死亡・後遺障害保険金額	-	-	15万円	100万円
	入院保険金日額*2(1日あたり)	-	-	200円	1,500円
	通院保険金日額(1日あたり)	-	-	120円	1,000円
ご親族	死亡・後遺障害保険金額	-	-	15万円	100万円
	入院保険金日額*2(1日あたり)	-	-	180円	1,500円
	通院保険金日額(1日あたり)	-	-	100円	1,000円
保険料(月払)	650円	1,250円	270円	2,870円	

※各タイプにつき、「金額」または「○」の記載がある特約はセットしており、「-」の記載がある特約はセットしていません。

※保険期間中に「日常生活全般プラン」「交通事故等限定プラン」から「ゴルフ中等限定プラン」に変更することまたは「ゴルフ中等限定プラン」から他のプランに変更することはできません。

*1 特定感染症による後遺障害、入院、通院を補償します(死亡保険金、手術保険金はお支払いの対象外です。)

*2 手術保険金のお支払い額は、入院保険金日額の10倍(入院中の手術)または5倍(入院中以外の手術)となります。傷の処置や抜歯等お支払いの対象外の手術があります。

【今年度の主な改定点】

※熱中症を補償対象とします。

※職種級別による料率区分を廃止(保険料を一本化)します。

※熱中症の補償追加や収支状況等を踏まえて保険料を改定します。ご加入タイプや職種級別による料率区分の廃止により、保険料が引上げとなる場合と引下げとなる場合があります。

詳細やその他の主な改定点は「団体総合生活保険 商品改定のご案内」をご確認ください。

保険金額・保険料表(1口あたり)

保険期間：1年間
 団体割引：15%

型		本人型	
タイプ名		S1タイプ	S2タイプ
職種		一般事務従事者等 (基本級別1級)	
てん補期間*1		1年	1年
免責期間		7日	365日
加入限度口数		99口	99口
所得補償保険金額(月額)		1万円	1万円
保険料 (月払)	15～19歳	50円	10円
	20～24歳	70円	10円
	25～29歳	70円	20円
	30～34歳	90円	20円
	35～39歳	110円	30円
	40～44歳	140円	50円
	45～49歳	170円	60円
	50～54歳	200円	80円
	55～59歳	210円	90円
	60～64歳	220円	90円
65～69歳	330円	140円	

※所得補償保険金額は、平均月間所得額*2の範囲内、かつ、加入限度口数以下で設定してください。平均月間所得額*2を上回っている場合には、その上回る部分については保険金をお支払いできませんので、ご注意ください。

※保険料は保険の対象となる方ご本人の職種や年齢*3によって異なります。表示の保険料は、基本級別1級(一般事務従事者等)の方を対象としたものです。それ以外の方は、《お問い合わせ先》までご連絡ください。

※保険の対象となる方ご本人としてご加入いただける方は、年齢*3が満15歳以上の方に限ります。

*1 保険金をお支払いする1事故あたりの限度期間をいいます。

*2 直前12か月における保険の対象となる方ご本人の所得*4の平均月額をいいます。

*3 団体契約の始期日時時点の年齢をいいます。

*4 「加入依頼書等に記載の職業・職務によって得られる給与所得・事業所得・雑所得の総収入金額」から「就業不能の発生にかかわらず得られる収入」および「就業不能により支出を免れる金額」を控除したものをいいます。

医療補償(病気への備え)

病気やケガのリスクに備えて「医療補償」があると安心です。

こんな時はおまかせください

疾病入院
傷害入院



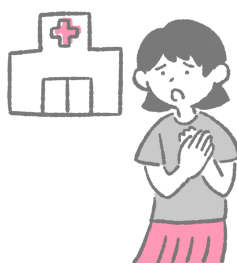
病気やケガで入院
1日目から補償

疾病手術
傷害手術



病気やケガで手術した

退院後通院



病気やケガで入院し、
退院翌日から180日以内
に通院

総合先進医療基本保険金
総合先進医療一時金



病気やケガで先進医療を受けた

放射線治療

病気やケガで放射線治療を受けた

三大疾病・重度傷害一時金

がんと診断確定された、または急性心筋梗塞・脳卒中や脳挫傷・脊髄損傷・内臓損傷と診断されて入院*1

*1 保険金支払事由に該当した日が、同一の保険金支払事由に該当した日からその日を含めて1年以内であるときは保険金はお支払いできません。

女性入院

女性が罹患(りかん)しやすいとされる所定の病気や糖尿病等所定の病気入院
1日目から補償

女性形成治療

病気やケガのため、乳房切除術等所定の手術を受けた

葬祭費用

病気やケガで死亡し、親族が葬祭費用を負担した

医療補償 三大疾病・重度傷害一時金特約の補償内容の変更・保険料改定

■ 三大疾病・重度傷害一時金特約の補償内容の変更

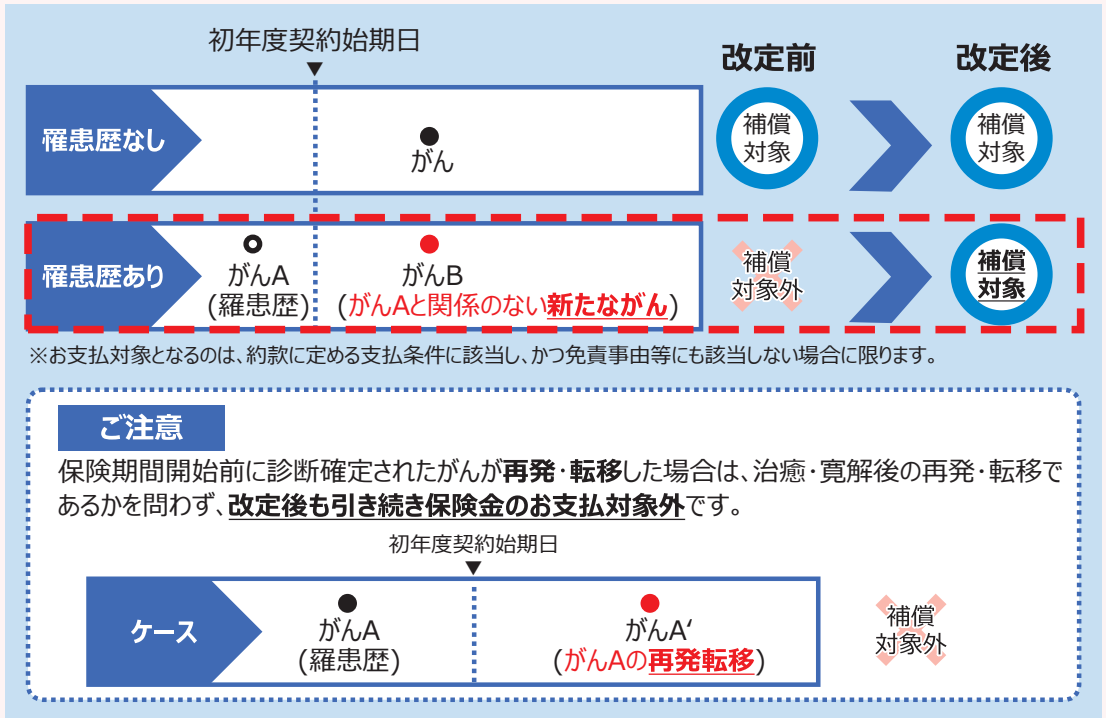
- ▶ 本特約は三大疾病(がん・急性心筋梗塞・脳卒中)により約款に定める状態に該当した場合等に一時金をお支払いする特約ですが、**がんと診断確定されたことがある方も告知事項に該当しなければご加入いただけます。**
- ▶ 一方で、**がんと診断確定されたことがある方がご加入された場合、「加入後初めて罹患したがん」については補償対象外となっております**、わかりにくいというご意見や補償対象としてほしいというご要望をいただいていた。

- ▶ 多くのお客様により良い補償を提供するため、**がんと診断確定されたことがある方が「加入後初めて罹患したがん」についても、保険期間開始前に診断確定されたがんと関係のない「新たながん」であれば、補償対象とする改定を行います。**
- ▶ 補償内容変更とがんの罹患率の上昇に伴う収支状況を踏まえ保険料を見直します。

本特約の補償内容

保険金の種類
悪性新生物一時金
急性心筋梗塞入院一時金
脳卒中入院一時金
脳挫傷入院一時金
脊髄損傷入院一時金
内臓損傷入院一時金

がん罹患歴がある方がご加入された場合



改定前後の保険料例

年齢区分	改定前保険料
20～24歳	診断： 230円 入院： 510円 通院： 70円 810円
25～29歳	診断： 230円 入院： 530円 通院： 80円 840円
30～34歳	診断： 230円 入院： 550円 通院： 90円 870円
40～44歳	診断： 350円 入院： 650円 通院： 110円 1,110円
50～54歳	診断： 700円 入院： 1,020円 通院： 180円 1,900円
60～64歳	診断： 1,230円 入院： 1,910円 通院： 370円 3,510円

改定後保険料	改定幅
診断： 200円 入院： 510円 通院： 70円 780円	▲30円
診断： 260円 入院： 530円 通院： 80円 870円	+30円
診断： 310円 入院： 550円 通院： 90円 950円	+80円
診断： 490円 入院： 650円 通院： 110円 1,250円	+140円
診断： 790円 入院： 1,020円 通院： 180円 1,990円	+90円
診断： 1,400円 入院： 1,910円 通院： 370円 3,680円	+170円

※ 三大疾病・重度傷害一時金額50万円、傷害入院保険金日額5,000円、疾病入院保険金日額5,000円、退院後通院保険金日額3,000円、傷害入院免責日数0日、疾病入院免責日数0日、傷害入院支払限度日数180日、疾病入院支払限度日数180日、団体割引30%、過去の損害率による割引20%の場合の月払保険料です。

※改定の詳細およびその他の主な改定項目は「団体総合生活保険 商品改定のご案内」をご確認ください。

保険金額・保険料表

保険期間：1年間、団体割引：15%
※ご加入人数は1口のみです。

型		本人型					
性別		男性・女性共通	女性	男性・女性共通	男性・女性共通		
タイプ名		M6タイプ ^o	M81タイプ ^o	M9タイプ ^o	M10タイプ ^o		
ご本人	疾病入院保険金日額(1日あたり)		5,000円	5,000円	5,000円	5,000円	
	疾病手術 保険金額	重大手術*1	20万円	20万円	20万円	20万円	
		上記以外の 手術	入院中	5万円	5万円	5万円	5万円
			入院中以外	2.5万円	2.5万円	2.5万円	2.5万円
	放射線治療保険金額		5万円	5万円	5万円	5万円	
	傷害入院保険金日額(1日あたり)		5,000円	5,000円	5,000円	5,000円	
	傷害手術 保険金額	重大手術*1	20万円	20万円	20万円	20万円	
		上記以外の 手術	入院中	5万円	5万円	5万円	5万円
			入院中以外	2.5万円	2.5万円	2.5万円	2.5万円
	退院後通院保険金日額(1日あたり)		－	－	5,000円	5,000円	
	総合先進医療基本保険金額		300万円	300万円	300万円	300万円	
	総合先進医療一時金額		10万円	10万円	10万円	10万円	
	三大疾病・重度傷害一時金額		－	－	－	100万円	
	女性入院保険金日額(1日あたり)		－	5,000円	－	－	
	女性形成治療保険金額(手術の種類により)		－	10万円・20万円	－	－	
葬祭費用保険金額(限度額)		－	－	－	100万円		
保険料 (月払)	5～9歳		630円	720円	780円	1,450円	
	10～14歳		590円	680円	740円	1,450円	
	15～19歳		660円	800円	810円	1,540円	
	20～24歳		830円	1,120円	1,010円	1,700円	
	25～29歳		870円	1,330円	1,070円	1,920円	
	30～34歳		900円	1,440円	1,120円	2,150円	
	35～39歳		960円	1,420円	1,200円	2,530円	
	40～44歳		1,060円	1,520円	1,330円	3,020円	
	45～49歳		1,330円	1,920円	1,660円	3,870円	
	50～54歳		1,660円	2,420円	2,090円	4,910円	
	55～59歳		2,230円	3,290円	2,860円	6,730円	
	60～64歳		3,120円	4,580円	4,040円	9,350円	
	65～69歳		4,180円	6,300円	5,550円	12,910円	
	70～74歳		5,660円	9,050円	8,020円	18,830円	
	75～79歳		7,170円	12,210円	10,300円	24,450円	
80～84歳		9,090円	15,720円	12,380円	32,260円		
85～89歳		9,560円	17,740円	12,850円	40,500円		

※保険料は、保険の対象となる方ご本人の年齢*2によって異なります。
 ※各タイプにつき、「金額」または「○」の記載がある特約はセットしており、「－」の記載がある特約はセットしておりません。
 ※保険の対象となる方ご本人としてご加入いただける方は、年齢*2が満5歳以上満89歳以下の方に限ります。

- *1 対象となる重大手術については、「補償の概要等」をご確認ください。
- *2 団体契約の始期日時時点の年齢をいいます。

(総合先進医療特約のご注意点)
 医療補償の総合先進医療特約とがん補償のがん先進医療特約は、同時にご加入いただくことはできません。

【今年度の主な改定ポイント】
 「三大疾病・重度傷害一時金特約」につき、補償内容の変更と収支状況の悪化等を踏まえた保険料の引き上げを行っています。
 詳細は「団体総合生活保険 商品改定のご案内」等をご確認ください。

がん補償(がんのリスクへの備え)

がんのリスクに備えて、充実の補償をご用意！
 がんと診断確定された場合*1やがん治療のために
 入院された場合等に、保険金をお支払いします。

*1 継続前契約で既に診断確定されたがんが一旦治癒した後の再発・転移や、新たながんが生じたときでも保険金をお支払いします。ただし、支払事由に該当した最終の診断確定日からその日を含めて1年以内であるときは保険金をお支払いできません。詳しくは「補償の概要等」のページをご確認ください。

こんな時はおまかせください

がん診断

がんと診断確定
 されたら
 上皮内新生物も



がん通院 がん通院延長

・がんで入院したとき、
 入院前後の通院治療
 にも
 ・手術、放射線治療、抗がん剤
 治療のため通院した



がん先進医療

先進医療にも



がん入院

入院は1日目から、
 支払日数の制限なし



がん手術

がんの手術に
 備えて



抗がん剤治療

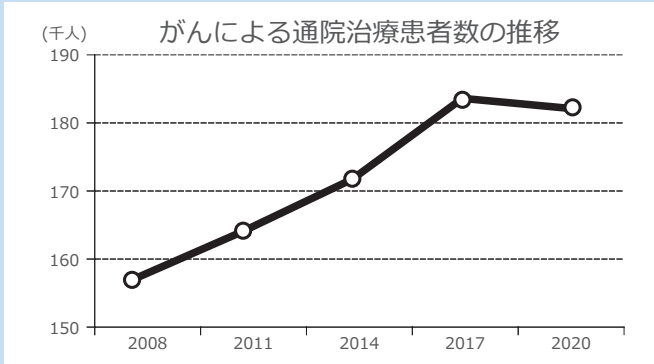
抗がん剤治療を受けた

がん補償 通院補償の改定・料率改定等

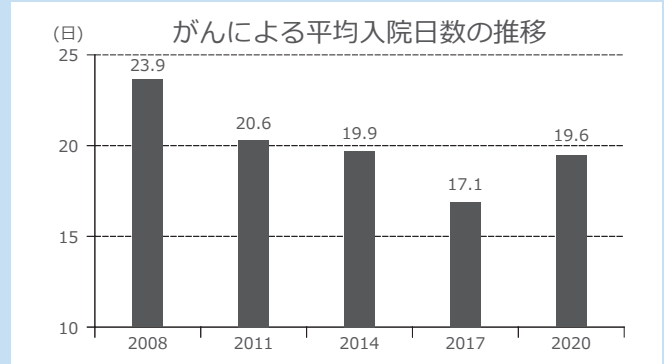
■ 通院補償の改定

▶近年、医療技術の進展等によりがんの治療実態は大きく変化しており、三大治療(手術、放射線治療、抗がん剤治療)を中心にがんによる通院治療患者数は増加傾向にあり、がんによる平均入院日数は短縮傾向にあります。

がん治療実態の変化



出典：厚生労働省「患者調査」 悪性新生物の外来患者数



出典：厚生労働省「患者調査」 悪性新生物の退院患者における平均入院日数(病院・一般診療所)

がん治療の実態・お客様のお声を踏まえ、必要な補償をわかりやすくお届けするため、通院補償を「三大治療のための通院」や「短期入院の前後の通院」についても補償できる充実した補償パターンに変更します。

補償パターンの改定

補償パターン			改定前ラインナップ	改定後
がん補償基本特約			がん補償基本特約	がん補償基本特約 + がん通院保険金の 対象期間延長特約 (三大治療用)
補償内容	三大治療のための通院 (支払限度日数)		対象外	無制限
	入院前後の通院	支払限度日数	45日	無制限
		支払対象期間	入院前60日～ 退院後180日	入院前60日～ 退院後365日
		入院日数要件	20日間以上	日帰り入院

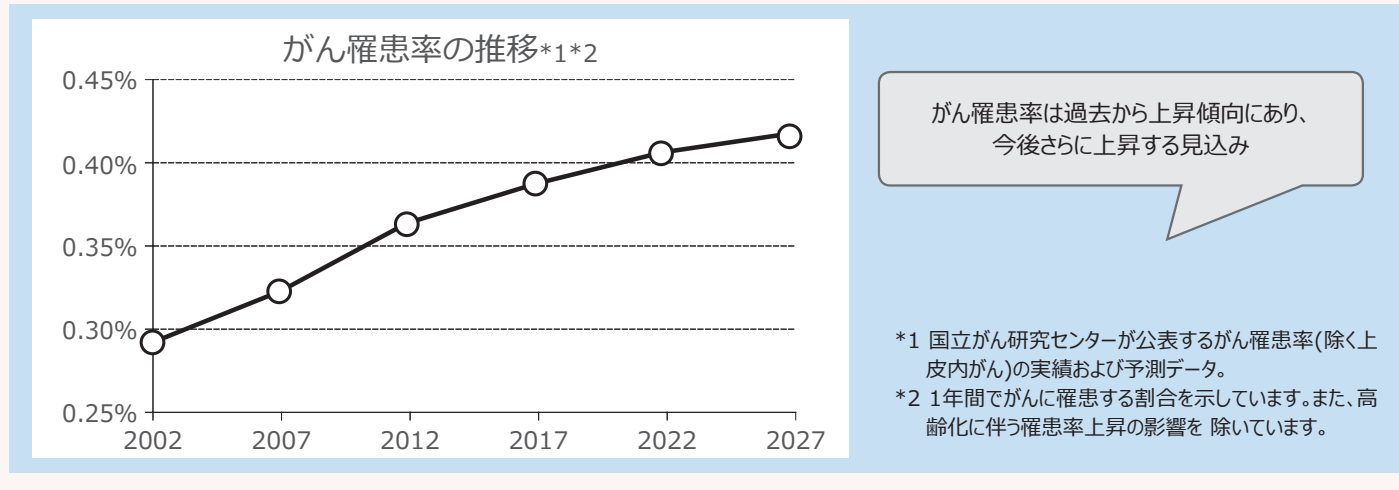
※改定の詳細およびその他の主な改定項目は「団体総合生活保険 商品改定のご案内」をご確認ください。

がん補償 通院補償の一本化・料率改定等

■「がん診断保険金」等の保険料改定

- ▶医療技術の進歩やがん検診受診率の向上等により、がん罹患率は上昇傾向にあります。
- ▶がん診断保険金は、がん罹患率の上昇を背景に収支が悪化している状況が続いています。また、今後の医療技術の進歩を踏まえると、がんの早期発見の増加による更なるがん罹患率の上昇が見込まれます。

がん罹患率の推移および今後の見通し



通院補償の一本化および収支状況を踏まえ、今後もお客様に安定的に補償を提供し続けるために、保険料を見直します。

改定前後の保険料例

年齢区分	改定前 保険料	改定後 保険料	改定額
20～24歳	90円 診断： 50円 入院： 30円 通院： 10円	70円 診断： 30円 入院： 30円 通院： 10円	▲20円
25～29歳	190円 診断： 100円 入院： 50円 通院： 40円	220円 診断： 140円 入院： 50円 通院： 30円	+30円
30～34歳	370円 診断： 170円 入院： 140円 通院： 60円	450円 診断： 250円 入院： 140円 通院： 60円	+80円
40～44歳	860円 診断： 360円 入院： 290円 通院： 210円	1,140円 診断： 650円 入院： 300円 通院： 190円	+280円
50～54歳	1,750円 診断： 820円 入院： 520円 通院： 410円	2,040円 診断： 1,140円 入院： 530円 通院： 370円	+290円
60～64歳	3,980円 診断： 1,870円 入院： 1,270円 通院： 840円	4,420円 診断： 2,350円 入院： 1,310円 通院： 760円	+440円

※がん診断保険金額100万円、がん通院保険金日額5,000円、がん入院保険金日額10,000円、団体割引30%、過去の損害率による割引20%の場合の月払保険料です。
改定前のがん通院保険金の保険料は「がん補償基本特約+がん通院保険金の補償拡大特約」の前提で算出しています。

※改定の詳細およびその他の主な改定項目は「団体総合生活保険 商品改定のご案内」をご確認ください。

保険金額・保険料表

保険期間：1年間、団体割引：15%
※ご加入人数は1口のみです。

型		本人型				
性別		男性・女性共通				
タイプ名		CA1タイプ	CA2タイプ	CA3タイプ	CA4タイプ	CA5タイプ
ご本人	がん診断保険金額	100万円	—	75万円	100万円	—
	がん入院保険金日額(1日あたり)	—	5,000円	5,000円	7,000円	5,000円
	がん手術保険金額(手術の種類により)	—	5万円・10万円・20万円	5万円・10万円・20万円	7万円・14万円・28万円	5万円・10万円・20万円
	がん通院保険金日額(1日あたり)	—	3,000円	3,000円	7,000円	3,000円
	がん通院延長保険金日額(1日あたり)	—	3,000円	3,000円	7,000円	3,000円
	がん先進医療保険金額	—	300万円	300万円	300万円	—
	抗がん剤治療保険金額	—	—	—	5万円	—
保険料 (月払)	5～9歳	80円	50円	110円	160円	20円
	10～14歳	110円	50円	140円	190円	20円
	15～19歳	80円	50円	110円	180円	20円
	20～24歳	40円	60円	90円	200円	30円
	25～29歳	210円	100円	260円	470円	70円
	30～34歳	380円	190円	480円	850円	160円
	35～39歳	720円	290円	830円	1,520円	260円
	40～44歳	990円	430円	1,170円	2,260円	400円
	45～49歳	1,380円	630円	1,670円	3,220円	600円
	50～54歳	1,730円	780円	2,070円	4,160円	750円
	55～59歳	2,300円	1,110円	2,840円	5,720円	1,080円
	60～64歳	3,570円	1,710円	4,390円	8,620円	1,680円
	65～69歳	4,790円	2,300円	5,890円	11,350円	2,270円
	70～74歳	6,950円	2,880円	8,100円	15,200円	2,850円
	75～79歳	7,830円	3,220円	9,090円	16,930円	3,190円
80～84歳	9,530円	3,520円	10,670円	18,970円	3,490円	
85～89歳	10,890円	3,700円	11,870円	19,890円	3,670円	

※保険料は、保険の対象となる方ご本人の年齢*1によって異なります。

※各タイプにつき、「金額」または「○」の記載がある特約はセットしており、「—」の記載がある特約はセットしていません。

※保険の対象となる方ご本人としてご加入いただける方は、年齢*1が満5歳以上満89歳以下の方に限ります。

※ご加入後または更新時にがん通院保険金日額・がん通院延長保険金日額を変更された場合で、変更日をまたぐ通院のご請求があるときは、変更日以前の通院に対してお支払いする保険金(既に支払われた保険金を含みます。)についても保険金日額の変更が影響することがあります。特に保険金日額を減額される場合、変更日以前の通院に対しても減額後の保険金日額でのお支払いとなることありますので、ご注意ください。

*1 団体契約の始期日時時点の年齢をいいます。

(がん先進医療特約をセットしたタイプのご注意点)

がん補償のがん先進医療特約と医療補償の総合先進医療特約は、同時にご加入いただくことはできません。

【今年度の主な改定点】

※通院補償につき、「三大治療のための通院」や「短期入院(日帰り入院含む)の前後の通院」も補償対象とします。

※「通院補償」の補償拡大、「がん診断保険金」等の保険料引き上げに伴い、保険料を引き上げます(ご加入タイプや年齢区分によっては保険料引下げとなる場合があります。)

詳細やその他の主な改定点は「団体総合生活保険 商品改定のご案内」をご確認ください。

ご注意

このページには主なリスクや保険金の内容を記載しています。これ以外の補償の対象となるリスクや保険金、各補償の詳細、保険金をお支払いする主な場合・お支払いしない主な場合については、「補償の概要等」のページをお読みください。なお、ご加入いただくタイプによって補償の対象となるリスクと保険金が異なりますのでご注意ください。

介護補償【認知症アシスト付き】（介護への備え）

所定の要介護状態となった場合に、保険金(一時金)を受け取れます。
認知症になっても安心して生活いただけるよう、
保険の対象となる方とそのご家族を支える各種サービス付き*1！

*1 各種サービスの具体的な内容は、「サービスのご案内」をご参照ください。



補償の型

独自基準追加型 (要介護2)

公的介護保険制度に基づく要介護2以上の認定を受けた場合または東京海上日動が定める所定の要介護状態(要介護2用)*1と診断され、その状態が90日を超えて継続した場合に保険金(一時金)をお支払いします。

*1 東京海上日動所定の要介護状態(要介護2用)については、「補償の概要等」をご確認ください。

「独自基準追加型」とは

【「独自基準追加型」とは】

国の公的介護保険制度に基づく要介護状態の認定を受けた場合に加えて、別途、東京海上日動が定めた所定の要介護状態となった場合にも保険金をお支払いするものです。

これは、公的介護保険制度の特徴を踏まえた補償であり、公的介護保険制度による給付の対象外となってしまう「39歳以下の方」が要介護状態になった場合や、「加齢に起因する疾病(16種類の特定疾病)以外の疾病」や「ケガ」により要介護状態になった場合についても保険金をお支払いできるメリットがあります。

【ご参考：公的介護保険制度の特徴】

特徴①：40歳以上の方のみが対象

⇒「39歳以下の方」が要介護状態になった場合は、給付の対象外！

特徴②：40歳以上64歳以下の方は給付が限定的

⇒40歳以上64歳以下の方は「加齢に起因する疾病(16種類の特定疾病)」により要介護状態となった場合のみが給付の対象となり、「加齢に起因する疾病(16種類の特定疾病)以外の疾病」や「ケガ」が原因で要介護状態となった場合は給付の対象外！

※公的介護保険制度の詳細については、「公的介護保険制度とは」をご確認ください。

保険金額・保険料表

保険期間：1年間
 団体割引：15%
 ※ご加入口数は1口のみです。

型		本人型		
補償の型		独自基準追加型 (要介護2)		
タイプ名		H1タイプ [°]	H2タイプ [°]	H3タイプ [°]
介護補償保険金額		100万円	200万円	300万円
保険料 (月払)	5～9歳	10円	10円	10円
	10～14歳	10円	10円	10円
	15～19歳	10円	10円	10円
	20～24歳	10円	10円	10円
	25～29歳	10円	20円	30円
	30～34歳	20円	30円	50円
	35～39歳	30円	70円	100円
	40～44歳	70円	130円	200円
	45～49歳	80円	160円	240円
	50～54歳	110円	220円	330円
	55～59歳	160円	310円	470円
	60～64歳	330円	670円	1,000円
	65～69歳	690円	1,390円	2,080円
	70～74歳	1,520円	3,050円	4,570円
75～79歳	3,500円	7,000円	10,500円	
80～84歳	6,620円	13,240円	19,860円	

※保険料は、保険の対象となる方ご本人の年齢*1によって異なります。

※保険の対象となる方ご本人としてご加入いただける方は、年齢*1が満5歳以上満84歳以下の方に限ります。

*1 団体契約の始期日時時点の年齢をいいます。

公的介護保険制度とは



[公的介護保険制度の概要]

公的介護保険制度とは、介護保険法に基づく社会保険制度をいい、40歳以上の国民は全員加入し介護保険料を支払う義務があります。これにより、40歳以上の方が介護が必要になった時に所定の介護サービスを受けることができます。

[公的介護保険制度の被保険者(加入者)と受給要件]

公的介護保険制度における受給要件は、下表のとおり、年齢によって異なります。

年齢	39歳以下	40歳以上64歳以下*1	65歳以上
被保険者	被保険者ではない	第2号被保険者	第1号被保険者
受給要件	対象外	要介護、要支援状態が、末期がん・関節リウマチ等の加齢に起因する疾病(16種類の特定疾病)による場合に限定	原因を問わず以下の状態となったとき ● 要介護状態 (寝たきり、認知症等で介護が必要な状態) ● 要支援状態 (日常生活に支援が必要な状態)

*1 公的医療保険(国民健康保険・被用者保険)の加入者である必要があります。

[公的介護保険制度における要介護(要支援)状態区分について]

公的介護保険制度における要介護(要支援)状態区分は、下表のとおり、要支援および要介護に分けられており、さらに、要支援は2つに、要介護は5つに分けられています。

状態区分	状態像
非該当 (自立)	歩行や起き上がり等の日常生活上の基本的動作を自分で行うことが可能であり、かつ薬の内服、電話の利用等の手段的日常生活動作を行う能力もある状態。
要支援	1 日常生活上の基本的動作については、ほぼ自分で行うことが可能であるが、日常生活動作の介助や現在の状態の悪化の防止により要介護状態となることの予防に資するよう、手段的日常生活動作について何らかの支援を要する状態。
	2 要支援1の状態から、手段的日常生活動作を行う能力がわずかに低下し、何らかの支援が必要となる状態の人で、部分的な介護が必要な状態にあるが、予防給付の利用により、現状維持及び状態改善が見込まれる状態。
要介護	1 要支援2の状態から手段的日常生活動作を行う能力がさらに低下し、部分的な介護が必要となる状態の人で、心身の状態が安定していない状態や認知機能の障害等により予防給付の利用について適切な理解が困難である状態。
	2 要介護1の状態に加え、日常生活動作についても部分的な介護が必要となる状態。
	3 要介護2の状態と比較して、日常生活動作及び手段的日常生活動作の両方の観点からも著しく低下し、ほぼ全面的な介護が必要となる状態。
	4 要介護3の状態に加え、さらに動作能力が低下し、介護なしには日常生活を営むことが困難となる状態。
	5 要介護4の状態よりさらに動作能力が低下しており、介護なしには日常生活を営むことがほぼ不可能な状態。

ご注意

このページには主なリスクや保険金の内容を記載しています。これ以外の補償の対象となるリスクや保険金、各補償の詳細、保険金をお支払いする主な場合・お支払いしない主な場合については、「補償の概要等」のページをお読みください。なお、ご加入いただくタイプによって補償の対象となるリスクと保険金が異なりますのでご注意ください。

個人賠償責任(他人への賠償責任への備え)

国内外を問わず、他人にケガをさせたり、他人の物*¹を壊してしまった等で法律上の損害賠償責任を負った場合に保険金をお支払いします。

*1 国内で他人から借りた物や預かった物(受託品)も含みます。ただし、携帯電話、スマートフォン、自転車、コンタクトレンズ、眼鏡、1個または1組で100万円を超える物等は、受託品に含みません。

こんな時はおまかせください

※「保険の対象となる方ご本人」お1人につき、一斉募集プランかゴルフープランのうち、いずれかから1タイプをお選びください。

日常生活全般プラン



自転車で誤って
他人に衝突



買い物中に誤って
商品を破損

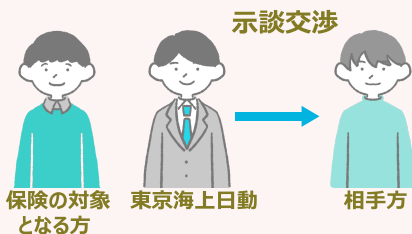


借りたゴルフ
クラブを破損



借りたバッグが盗難

…等



相手方との示談交渉は東京海上日動にお任せください！

国内での事故(訴訟が国外の裁判所に提起された場合等を除きます。)に限り、示談交渉は原則として東京海上日動が行います。

保険金額・保険料表

保険期間：1年間、団体割引：15% ※ご加入口数は1口のみです。

プラン		日常生活全般プラン			
タイプ名		G1タイプ	G2タイプ	G5タイプ	G6タイプ
個人賠償責任	型	家族型			
	保険金額	国内：1億円 国外：1億円	国内：無制限 国外：1億円	国内：1億円 国外：1億円	国内：無制限 国外：1億円
弁護士費用等 (人格権侵害等)	型	-	-	家族型	家族型
	保険金額	-	-	300万円	300万円
保険料(月払)		200円	220円	390円	410円

※弁護士費用等(人格権侵害等)の補償内容については、「弁護士費用等(人格権侵害等)」のページをご確認ください。

※保険期間中に、弁護士費用等(人格権侵害等)がセットされたタイプに変更することはできません。



「個人賠償責任」と「弁護士費用等(人格権侵害等)」の両方にご加入になる場合は、「個人賠償責任」の保険金額・保険料表に記載されたタイプを選択してください。

ご注意

このページには主なリスクや保険金の内容を記載しています。これ以外の補償の対象となるリスクや保険金、各補償の詳細、保険金をお支払いする主な場合・お支払いしない主な場合については、「補償の概要等」のページをお読みください。なお、ご加入いただくタイプによって補償の対象となるリスクと保険金が異なりますのでご注意ください。

携行品(身の回り品への備え)

国内外を問わず、偶然な事故や盗難による
持ち物や用具等*1の損害を補償します。

*1 保険の対象となる方が所有する家財のうち、一時的に持ち出された家財、住宅外において携行中の家財または住宅外で取得し住宅に持ち帰るまでの間の家財をいいます。ただし、自転車、サーフボード、携帯電話、スマートフォン、ノート型パソコン、タブレット端末、眼鏡、手形その他の有価証券(小切手は含みません)、商品・製品や設備・仕器(じゅうき)等は、補償の対象となりません。

こんな時はおまかせください

※「保険の対象となる方ご本人」お1人につき、一斉募集プランかゴルフプランのうち、いずれかから1タイプをお選びください。

携行品基本プラン



旅行中、誤ってカメラを
落として壊してしまった



外出中、ハンドバッグを
ひったくられた

…等

保険金額・保険料表

保険期間：1年間、団体割引：15%
※ご加入口数は1口のみです。

プラン	携行品基本プラン
型	本人型
タイプ名	K1タイプ
保険金額	20万円
免責金額(自己負担額)	5,000円
保険料(月払)	90円

ご注意

このページには主なリスクや保険金の内容を記載しています。これ以外の補償の対象となるリスクや保険金、各補償の詳細、保険金をお支払いする主な場合・お支払いしない主な場合については、「補償の概要等」のページをお読みください。なお、ご加入いただくタイプによって補償の対象となるリスクと保険金が異なりますのでご注意ください。

弁護士費用等(人格権侵害等)

国内において、ケガを負わされたり、物を壊されたり、
ストーカー行為等を受けたり等の他人とのトラブル^{*1}で、
法律相談や相手との交渉等を弁護士等に依頼したことにより負担し
た、弁護士費用または法律相談費用を補償します！

*1 ストーカー行為、いじめ、嫌がらせ等によって精神的苦痛を被ったことを、警察へ提出した被害届等によって、その事実を客観的に証明できる場合にかぎります。職場での嫌がらせについては、保険金をお支払いしません。

こんな時はおまかせください

自転車に轢かれ、大けがを負ったが、
相手が保険に加入しておらず何も対応してもらえないので、損害賠償請求したい



電車内で痴漢^{*1}され、怖くて電車に乗れなくなってしまったため、相手に損害賠償請求したい

子どもが学校で、所持品を隠される、無視される、SNS上で悪口を記載される等のいじめを受け、不登校になった。どのように対処すべきか、弁護士に相談したい

*1 痴漢冤罪を証明するための弁護士費用等は対象外となります。

…等

保険金額・保険料表

保険期間：1年間、団体割引：15%
※ご加入口数は1口のみです。

型	家族型
タイプ名	G7タイプ ^o
保険金額	300万円
保険料(月払)	190円



「弁護士費用等(人格権侵害等)」と「個人賠償責任」の両方にご加入になる場合は、「個人賠償責任」の保険金額・保険料表に記載されたタイプを選択してください。

ゴルフプラン

ご注意

このページには主なリスクや保険金の内容を記載しています。これ以外の補償の対象となるリスクや保険金、各補償の詳細、保険金をお支払いする主な場合・お支払いしない主な場合については、「補償の概要等」のページをお読みください。なお、ご加入いただくタイプによって補償の対象となるリスクと保険金が異なりますのでご注意ください。

※傷害補償、個人賠償責任、携行品については、「保険の対象となる方ご本人」お1人につき、それぞれ一斉募集プランかゴルフプランのうち、いずれかから1タイプをお選びください。

傷害補償(ケガへの備え)

国内外でのゴルフ場、ゴルフ練習場敷地内におけるゴルフの練習、競技または指導中のケガや熱中症に対応します！

こんな時はおまかせください

ゴルフ中等限定プラン [ゴルフ中の傷害危険のみ補償特約セット]



ゴルフ場や練習場でスイングした拍子に転んでケガ ...等

保険金額・保険料表(1口あたり) 保険期間：1年間、団体割引：15%

プラン	ゴルフ中等限定プラン	
型	本人型	
タイプ名	E1タイプ	
加入限度口数	3口	
ゴルフ中の傷害危険のみ補償特約	○	
ご本人	死亡・後遺障害保険金額	150万円
	入院保険金日額*1(1日あたり)	2,000円
	通院保険金日額(1日あたり)	1,000円
保険料(月払)	50円	

※各タイプにつき、「金額」または「○」の記載がある特約はセットしており、「-」の記載がある特約はセットしてありません。

※保険期間中に「日常生活全般プラン」「交通事故等限定プラン」から「ゴルフ中等限定プラン」に変更することまたは「ゴルフ中等限定プラン」から他のプランに変更することはできません。

*1 手術保険金のお支払い額は、入院保険金日額の10倍(入院中の手術)または5倍(入院中以外の手術)となります。傷の処置や抜歯等お支払いの対象外の手術があります。

【今年度の主な改定点】

※熱中症を補償対象とします。

※熱中症の補償追加や収支状況等を踏まえて保険料を改定します。ご加入タイプにより、保険料が引上げとなる場合と引下げとなる場合があります。

詳細やその他の主な改定点は「団体総合生活保険 商品改定のご案内」をご確認ください。

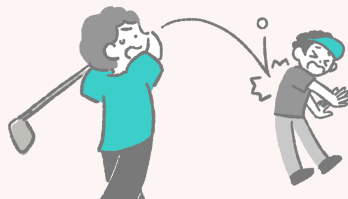
個人賠償責任(他人への賠償責任への備え)

国内外でのゴルフ練習・競技・指導中に他人にケガをさせたり、他人の物*1を壊してしまった等で法律上の損害賠償責任を負った場合に保険金をお支払いします。

*1 国内で他人から借りた物や預かった物(受託品)も含まれます。ただし、携帯電話、スマートフォン、自転車、コンタクトレンズ、眼鏡、1個または1組で100万円を超える物等は、受託品に含まれません。

こんな時はおまかせください

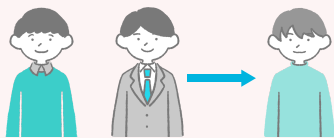
ゴルフ中等限定プラン [ゴルフ賠償責任補償特約セット]



ゴルフ中に誤って他人(キャディを含む)にケガ

...等

示談交渉



保険の対象となる方 東京海上日動 相手方

相手方との示談交渉は東京海上日動にお任せください！

国内での事故(訴訟が国外の裁判所に提起された場合等を除きます。)に限り、示談交渉は原則として東京海上日動が行います。

保険金額・保険料表 保険期間：1年間、団体割引：15%

※ご加入口数は1口のみです。

プラン	ゴルフ中等限定プラン	
タイプ名	G3タイプ	
個人賠償責任	型	本人型
	保険金額	国内：無制限 国外：1億円
保険料(月払)	80円	

携行品(ゴルフ用品への備え)

国内外のゴルフ場・練習場敷地内での、盗難や破損等による
ゴルフ用品の損害を補償します！

こんな時はおまかせください

ゴルフ用品限定プラン [ゴルフ用品補償特約セット]



ゴルフ場や練習場でクラブを折ってしまったときやゴルフ用品の盗難*1にあったとき
…等

*1 ゴルフボールの盗難は他のゴルフ用品と同時に生じた場合に限りです。

保険金額・保険料表

保険期間：1年間、団体割引：15%
※ご加入口数は1口のみです。

プラン 型	ゴルフ用品限定プラン 本人型
タイプ名	K2タイプ
保険金額	20万円
免責金額(自己負担額)	5,000円
保険料(月払)	80円

ホールインワン・アルバトロス費用

国内の9ホール以上を有するゴルフ場で、ホールインワンまたは
アルバトロス*1を達成し、慣習として達成のお祝い費用等を
負担した場合に保険金をお支払いします。

*1 同伴競技者と同伴競技者以外の第三者の両方が目撃したホールインワンまたはアルバトロス、または、記録媒体に記録された映像等によりその達成を客観的に確認できるホールインワンまたはアルバトロスをいいます。詳細は「補償の概要等」のページをご確認ください。

こんな時はおまかせください



ホールインワンを達成したため、
記念品を購入し、同伴競技者に
贈呈した

…等

- ※ゴルフ競技をアマチュアの資格で行う方のホールインワンまたはアルバトロスが補償の対象となり、ゴルフの競技または指導を職業としている方のホールインワンおよびアルバトロスは補償の対象となりません。
- ※ホールインワンまたはアルバトロスの証明として東京海上日動が求める証明書(同伴競技者と同伴競技者以外の第三者の両方が目撃したことの証明およびゴルフ場の証明または映像等)をご提出いただけます。
- ※上記以外にも、保険金をお支払いするために必要な条件があります。
- ※詳細は「補償の概要等」をご確認ください。

【ご注意】

原則として同伴キャディがないセルフプレー中に達成したホールインワンまたはアルバトロスは保険金のお支払対象となりません。同伴競技者以外の第三者の目撃証明がある場合または映像等によりその達成を客観的に確認できる場合に限り保険金をお支払いします。

保険金額・保険料表

保険期間：1年間、団体割引：15%
※ご加入口数は1口のみです。

型	本人型
タイプ名	H1タイプ
保険金額	30万円
保険料(月払)	280円



ホールインワン・アルバトロス費用にご加入の場合は、傷害補償、所得補償、医療補償、がん補償、介護補償、個人賠償責任のいずれかにもご加入いただく必要があります。

ご注意

このページには主なリスクや保険金の内容を記載しています。これ以外の補償の対象となるリスクや保険金、各補償の詳細、保険金をお支払いする主な場合・お支払いしない主な場合については、「補償の概要等」のページをお読みください。なお、ご加入いただくタイプによって補償の対象となるリスクと保険金が異なりますのでご注意ください。

傷害補償(ケガへの備え)

国内外での「日常の様々なケガや熱中症」への備えに、
2つの補償プランをご用意しました！

こんな時はおまかせください

※「保険の対象となる方ご本人」お1人につき、一斉募集プラン、ゴルフプラン、更新のみプランのうち、いずれかから1タイプをお選びください。

日常生活全般プラン



スポーツ中にケガ



家庭内でケガ



熱中症になった

…等

【特定感染症危険補償特約】 <追加補償>

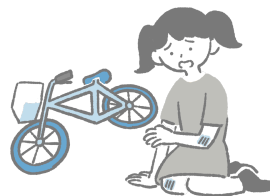
特定感染症により後遺障害が生じたり、入通院した

交通事故等限定プラン

【交通事故傷害危険のみ補償特約セット】



交通事故でケガ



自転車でケガ



駅構内でケガ

…等

保険金額・保険料表(1口あたり)

保険期間：1年間
団体割引：15%

プラン	日常生活全般プラン	交通事故等限定プラン
型	本人型	本人型
タイプ名	A2タイプ	C2タイプ
加入限度口数	12口	4口
特定感染症危険補償特約*1	○	-
交通事故傷害危険のみ補償特約	-	○
ご本人	死亡・後遺障害保険金額	50万円
	入院保険金日額*2(1日あたり)	750円
	通院保険金日額(1日あたり)	450円
保険料(月払)	270円	140円

プラン	日常生活全般プラン	交通事故等限定プラン
型	家族型	家族型
タイプ名	B2タイプ	D2タイプ
加入限度口数	3口	3口
特定感染症危険補償特約*1	○	-
交通事故傷害危険のみ補償特約	-	○
ご本人	死亡・後遺障害保険金額	250万円
	入院保険金日額*2(1日あたり)	3,000円
	通院保険金日額(1日あたり)	2,000円
配偶者	死亡・後遺障害保険金額	250万円
	入院保険金日額*2(1日あたり)	1,500円
	通院保険金日額(1日あたり)	1,000円
ご親族	死亡・後遺障害保険金額	250万円
	入院保険金日額*2(1日あたり)	1,500円
	通院保険金日額(1日あたり)	1,000円
保険料(月払)	3,100円	850円

※各タイプにつき、「金額」または「○」の記載がある特約はセットしており、「-」の記載がある特約はセットしておりません。

※保険期間中に「日常生活全般プラン」「交通事故等限定プラン」から「ゴルフ中等限定プラン」に変更することまたは「ゴルフ中等限定プラン」から他のプランに変更することはできません。

*1 特定感染症による後遺障害、入院、通院を補償します(死亡保険金、手術保険金はお支払いの対象外です。)

*2 手術保険金のお支払い額は、入院保険金日額の10倍(入院中の手術)または5倍(入院中以外の手術)となります。傷の処置や抜歯等お支払いの対象外の手術があります。

【今年度の主な改定点】

※熱中症を補償対象とします。

※職種級別による料率区分を廃止(保険料を一本化)します。

※熱中症の補償追加や収支状況等を踏まえて保険料を改定します。ご加入タイプや職種級別による料率区分の廃止により、保険料が引上げとなる場合と引下げとなる場合があります。

詳細やその他の主な改定点は「団体総合生活保険 商品改定のご案内」をご確認ください。

ご注意

このページには主なリスクや保険金の内容を記載しています。これ以外の補償の対象となるリスクや保険金、各補償の詳細、保険金をお支払いする主な場合・お支払いしない主な場合については、「補償の概要等」のページをお読みください。なお、ご加入いただくタイプによって補償の対象となるリスクと保険金が異なりますのでご注意ください。

医療補償(病気への備え)

病気やケガのリスクに備えて「医療補償」があると安心です。

こんな時はおまかせください

疾病入院



病気で入院

1日目から補償
放射線治療

病気やケガで放射線治療を受けた

疾病手術



病気で手術した

退院後通院

[傷害不担保特約セット]



病気で入院し、退院翌日
から180日以内に通院

総合先進医療基本保険金

総合先進医療一時金



病気やケガで先進医療を受けた

保険金額・保険料表(1口あたり)

保険期間：1年間、団体割引：15%

型		本人型	本人・配偶者型	本人型	本人・配偶者型		
性別		男性・女性共通					
タイプ名		M1タイプ	M2タイプ	M3タイプ	M4タイプ		
加入限度口数		2口	2口	1口	1口		
ご本人	疾病入院保険金日額(1日あたり)	5,000円	5,000円	5,000円	5,000円		
	疾病手術 保険金額	重大手術*1	20万円	20万円	20万円	20万円	
		上記以外の 手術	入院中	5万円	5万円	5万円	5万円
			入院中以外	2.5万円	2.5万円	2.5万円	2.5万円
	放射線治療保険金額	5万円	5万円	5万円	5万円		
	退院後通院保険金日額(1日あたり)	-	-	3,000円	3,000円		
	総合先進医療基本保険金額	-	-	300万円	300万円		
総合先進医療一時金額	-	-	10万円	10万円			
配偶者	疾病入院保険金日額(1日あたり)	-	4,000円	-	4,000円		
	疾病手術 保険金額	重大手術*1	-	16万円	-	16万円	
		上記以外の 手術	入院中	-	4万円	-	4万円
			入院中以外	-	2万円	-	2万円
	放射線治療保険金額	-	4万円	-	4万円		
退院後通院保険金日額(1日あたり)	-	-	-	3,000円			
保険料 (月払)	5~9歳	350円	-	430円	-		
	10~14歳	310円	-	390円	-		
	15~19歳	380円	680円	460円	790円		
	20~24歳	550円	990円	650円	1,140円		
	25~29歳	590円	1,060円	710円	1,250円		
	30~34歳	620円	1,120円	750円	1,330円		
	35~39歳	680円	1,220円	820円	1,450円		
	40~44歳	780円	1,400円	940円	1,670円		
	45~49歳	1,050円	1,890円	1,240円	2,220円		
	50~54歳	1,380円	2,480円	1,640円	2,950円		
	55~59歳	1,950円	3,510円	2,320円	4,200円		
	60~64歳	2,840円	5,110円	3,390円	6,160円		
	65~69歳	3,900円	7,020円	4,720円	8,610円		
	70~74歳	5,380円	9,680円	6,790円	12,450円		
	75~79歳	6,890円	12,400円	8,760円	16,090円		
80~84歳	8,810円	15,860円	10,780円	19,750円			
85~89歳	9,280円	16,700円	11,250円	20,590円			

※保険料は、保険の対象となる方ご本人の年齢*2によって異なります。

※各タイプにつき、「金額」または「○」の記載がある特約はセットしており、「-」の記載がある特約はセットしていません。

※保険の対象となる方ご本人としてご加入いただける方は、年齢*2が、本人型の場合は満5歳以上満89歳以下、本人型以外の場合は男性：満18歳以上満89歳以下、女性：満16歳以上満89歳以下の方に限ります。配偶者の年齢条件は「保険の対象となる方(被保険者)について」をご確認ください。本人型以外のタイプにご加入いただいた場合、保険の対象となる方ご本人の年齢*2が満89歳を超えた場合は、配偶者についても、その年齢*2にかかわらず更新できませんのでご了承ください。

*1 対象となる重大手術については、「補償の概要等」をご確認ください。

*2 団体契約の始期日時時点の年齢をいいます。

(総合先進医療特約をセットしたタイプのご注意点)

医療補償の総合先進医療特約とがん補償のがん先進医療特約は、同時にご加入いただくことはできません。

サービスのご案内

「日頃の様々な悩み」から「もしも」のときまでバックアップ！
東京海上日動のサービス体制なら安心です。

※サービスの内容は変更・中止となる場合があります。

※サービスのご利用にあたっては、グループ会社・提携会社の担当者が、「お名前」「ご連絡先」「団体名」等を確認させていただきますのでご了承願います。

・メディカルアシスト

自動セット



お電話にて各種医療に関するご相談に応じます。
また、夜間の救急医療機関や最寄りの医療機関をご案内します。

受付時間*1: 24時間365日

0120-708-110

*1 予約制専門医相談は、事前予約が必要です(予約受付は、24時間365日)。
※正確なお客様対応を行うため、発信者番号を非通知に設定されている場合は、
電話番号の最初に「186」をダイヤルしてからおかけください。

緊急医療相談

常駐の救急科の専門医および看護師が、
緊急医療相談に24時間お電話で対応します。

医療機関案内

夜間・休日の受付を行っている救急病院や、
旅先での最寄りの医療機関等をご案内します。

予約制専門医相談

様々な診療分野の専門医が、輪番予約制で
専門的な医療・健康電話相談をお受けします。

がん専用相談窓口

がんに関する様々なお悩みに、経験豊富な医師とメディカルソーシャルワーカーがお応えします。

転院・患者移送手配*2

転院される時、民間救急車や航空機特殊搭乗手続き等、一連の手配の
一切を承ります。

*2 実際の転院移送費用は、お客様にご負担いただけます。

・介護アシスト

自動セット



お電話にてご高齢の方の生活支援や介護に関するご相談に応じ、
優待条件でご利用いただける各種サービスをご紹介します。

受付時間:

いずれも
土日祝・
年末・年始を除く

・電話介護相談 : 午前9時～午後5時
・各種サービス優待紹介 : 午前9時～午後5時

0120-428-834

電話介護相談

ケアマネジャー・社会福祉士・看護師等が、公的介護保険制度の内容や利用手続き、介護サービスの種類や特徴、介護施設の入所手続き、認知症への対処法といった介護に関するご相談に電話でお応えします。

認知症のご不安に対しては、医師の監修を受けた「もの忘れチェックプログラム*1」をご利用いただくことも可能です。

*1 お電話でいくつかのアンケートにお答えいただき、その回答結果に基づいて、受診のすすめや専門医療機関のご案内等を行います。

インターネット介護情報サービス

情報サイト「介護情報ネットワーク」を通じて、介護の仕方や介護保険制度等、介護に関する様々な情報を提供します。

[ホームページアドレス] www.kaigonw.ne.jp

各種サービス優待紹介*2

「家事代行」「食事宅配」「住宅リフォーム」「見守り・緊急通報システム」「福祉機器」「有料老人ホーム・高齢者住宅」「バリアフリー旅行」といったご高齢の方の生活を支える各種サービスについて優待条件でご利用いただける事業者をご紹介します。*3

※お住まいの地域によってはご利用いただけなかったり、優待を実施できないサービスもあります。

*2 本サービスは、サービス対象者(「ご注意ください」をご参照ください。)に限りご利用いただけます。

*3 サービスのご利用にかかる費用については、お客様にご負担いただけます。

・デイリーサポート

自動セット



法律・税務・社会保険に関するお電話でのご相談や
毎日の暮らしに役立つ情報をご提供します。

受付時間: 法律相談 : 午前10時～午後6時
税務相談 : 午後2時～午後4時
社会保険に関する相談 : 午前10時～午後6時
暮らしの情報提供 : 午前10時～午後4時

いずれも
土日祝・
年末・年始を除く

0120-285-110

法律・税務相談

提携の弁護士等が身の回りの法律や税金に関するご相談に電話でわかりやすくお応えします。また、ホームページを通じて、法律・税務に関するご相談を24時間電子メールで受け付け、弁護士等の専門家が電子メールでご回答します。

[ホームページアドレス] www.tokiomarine-nichido.co.jp/contractor/service/consul/input.html

※弁護士等のスケジュールとの関係でご回答までに数日かかる場合があります。

社会保険に関する相談

公的年金等の社会保険について提携の社会保険労務士がわかりやすく電話でご説明します。

※社会保険労務士のスケジュールとの関係でご回答までに数日かかる場合があります。

暮らしの情報提供

グルメ・レジャー情報・冠婚葬祭に関する情報・各種スクール情報等、暮らしに役立つ様々な情報を電話でご提供します。

認知症アシスト

自動セット

【対象となる補償】
介護補償にご加入いただいた場合

脳機能の維持向上に役立つトレーニングから、認知症になった場合のご本人やご家族等を支えるサービスまで、幅広くご提供します。

脳健康度チェック

パソコン・スマートフォン・タブレットを用いたトランプテストで「脳健康度」をセルフチェックできるサービス『のうKNOW』をご提供します。保険の対象となる方ご自身にて短時間(約15分)で測定することができ、定期的に脳健康度チェックに取り組んでいただけます。

※本サービスは診察および診断等の医療行為を行うものではありません。

※本サービスは保険の対象となる方に限りご利用いただけます。

※お客様のパソコン・スマートフォン・タブレットのブラウザ環境により、ご利用いただけない場合があります。

認知症介護電話相談

ケアマネジャー・社会福祉士・看護師等が、認知症の対処法等のご相談に電話でお応えします。

認知症のご不安に対しては、医師の監修を受けた「もの忘れチェックプログラム*1」をご利用いただくことも可能です。

*1 お電話でいくつかのアンケートにお答えいただき、その回答結果に基づいて、受診のおすすめや専門医療機関のご案内等を行います。

「認知症の人と家族の会」の紹介

認知症の方またはそのご家族の方に対して、「(公社)認知症の人と家族の会*2」をご紹介します。*3

*2 認知症とともに生きることの支援や、認知症に対する社会的理解を広める啓発活動を行っている法人です。

*3 年会費については、お客様にご負担いただけます。

受付時間：「認知症の人と家族の会」紹介：午前9時～午後5時

いずれも

土日祝・
年末・年始を除く

 0120-775-677

脳健康度チェック : 午前9時～午後5時

 0120-002-531

認知症介護電話相談 : 午前9時～午後5時

 0120-801-276

脳機能向上トレーニング

(株)NeUが提供する脳機能向上トレーニング(『脳を鍛えるトレーニング』)をご利用いただけます。

監修は、「脳トレ」第一人者の川島隆太氏で、長年にわたる脳科学研究の知見を基にしています。

本トレーニングは、記憶力や注意力等脳機能の維持向上を目的としたものであり、継続的なトレーニングにより効果を実感することができます。

脳機能向上トレーニング『脳を鍛えるトレーニング』

[ホームページアドレス] <https://tmnf-brain-training.jp>



左記二次元コードを読み取り、表示に従い、加入者証券番号の入力およびユーザ登録を行っていただきご利用ください。



監修：川島隆太氏

※本トレーニングは医療行為を行うものではありません。

※本トレーニングは保険の対象となる方に限りご利用いただけます。

※お客様のパソコン・スマートフォン・タブレットのブラウザ環境により、ご利用いただけない場合があります。

・いじめ・嫌がらせ・痴漢等相談ダイヤル

自動セット

【対象となる補償】

弁護士費用等(人格権侵害等)にご加入いただいた場合

いじめや嫌がらせ、痴漢に遭われたときや痴漢と間違われたとき等に、対応方法について提携の弁護士にお電話にてご相談いただけます。

- ※本サービスは保険の対象となる方に限りご利用いただけます。
- ※職務遂行に関する精神的苦痛および職場における嫌がらせによる精神的苦痛は対象外です。
- ※いじめ・嫌がらせ・痴漢等相談ダイヤルは問題解決のご支援を行うためのもので、すべての問題解決を保証するものではありません。

いじめ・嫌がらせ等に関する相談サービス

いじめや嫌がらせ等の被害に関する対応方法(加害者への損害賠償請求、弁護士からの文書送付等)について弁護士に電話で相談できます。

※弁護士のスケジュールとの関係でご回答までに数日かかる場合があります。

【対象となる相談内容】

以下のいずれかの行為による精神的苦痛に対する相談を対象とします。

- ・いじめ ・嫌がらせ ・痴漢 ・ストーカー行為
- ・自由、名誉、プライバシーまたは肖像権の侵害

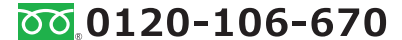
受付時間:

いずれも
土日祝・
年末・年始を除く

・いじめ・嫌がらせ等に関する相談サービス:
午前10時～午後6時

0120-300-575

・痴漢被害・冤罪に関する緊急相談サービス:
午前7時30分～午前9時30分/
午後5時～午後10時

0120-106-670

痴漢被害・冤罪に関する緊急相談サービス

痴漢に遭われたときや痴漢と間違われたときに、駅のホームや駅員室等から、その場での対応方法について弁護士に電話で相談できます。

なお、弁護士との接見および事故現場への駆けつけを行うものではありません。

※いざという場合にすぐに弁護士にご相談いただけるよう、携帯電話等にフリーダイヤルの番号をご登録いただくことをおすすめします。

ご注意ください

(各サービス共通)

- ・ご相談のご利用は、保険期間中(認知症介護電話相談については、てん補期間中も含まれます。)にご相談内容の事柄が発生しており、かつ現在に至るまで保険契約が継続している場合に限りです。
- ・ご相談の対象は、ご契約者、ご加入者および保険の対象となる方(法人は除きます。)、またはそれらの方の配偶者*1・ご親族*2の方(以下サービス対象者といいます。)のうち、いずれかの方に日本国内で発生した身の回りの事象(事業活動等を除きます。)とし、サービス対象者からの直接の相談に限りです。
- ・一部の地域ではご利用いただけないサービスもあります。
- ・各サービスは、東京海上日動がグループ会社または提携会社を通じてご提供します。
- ・メディカルアシスト、介護アシストの電話相談および認知症アシストは医療行為を行うものではありません。また、ご案内した医療機関で受診された場合の費用はお客様のご負担となります。

*1 婚姻の届出をしていないが事実上婚姻関係と同様の事情にある方および戸籍上の性別が同一であるが婚姻関係と異なる程度の実質を備える状態にある方を含みます。婚約とは異なります。

*2 6親等以内の血族または3親等以内の姻族をいいます。

インターネットでお手続きください！

お申込み・詳細についてはこちらから！



らくらくアクセス！ (イーチョイス) ネット募集システム **e-CHOICE**



平日夜間、休日もお手続きいただけます。ご自宅でのお手続きも可能です！
※利用可能時間は、毎日6:00～翌朝4:00(日曜・祝日含む)となります。

一斉募集用URL

新規加入、内容変更 等

URL <http://ezoo.jp/ds4/A0016032608>
手続き期間：2026年4月15日～2026年5月31日

スマートフォンからも！
※事故時の連絡先も確認できます。



中途募集用URL

新規加入のみ
(内容変更はお電話ください。)

URL <http://ezoo.jp/ds4/A00160326082603>
手続き期間：2026年7月1日～2027年2月28日

スマートフォンからも！
※事故時の連絡先も確認できます。



ご新規の場合

- ①「お名前(漢字・フリガナ)」「生年月日」「社員コード」を入力します。

- ②「お手続きはこちらから」をクリックします。

既にご加入済みの場合

- ②「お名前(漢字・フリガナ)」「生年月日」「社員コード」を入力します。

- ⑤お手続きサイトにログインします。
パスワード発行メールのパスワードを入力します。

- ③メールアドレスを登録します。

- ④ID案内メール、パスワード発行メールを受信します。ID案内メールのURLをクリックします。

ID案内メール URL: https://... ログインID: 000	PW案内メール パスワード: 000
---	------------------------------

- ⑥「お手続きはこちらから」をクリックします。

*画面イメージはPCでお手続きした際の一例であり、実際の画面とは異なる可能性があります。

ドメイン指定(受信拒否設定)を行っている場合は、必ず「@d1.tmnf.co.jp」からのメールを受信可能に設定してください。設定しない場合、パスワードなどのご連絡メールをお届けできない場合があります。

自動更新の方は、お手続き不要です。

ただし、ご加入内容等にご変更がある場合は、上記記載のURLからお手続きをお願いします。(住所の確認をお願いします。)(なお、疾病保険関連につきましては、更新時の保険料が年齢等により変更になったり、健康状態や年齢等により保険会社側から加入をお断りすることがあります。)

告知の大切さについて、 ご説明させていただきます。

所得補償・団体長期障害所得補償(GLTD)・医療補償・がん補償・介護補償に新たにご加入される場合、または更新にあたり補償内容をアップされる場合*1には、保険の対象となる方(被保険者)について健康状態の告知が必要です。

*1 更新前契約に補償対象外となる病気・症状が設定されており、告知書ご記入日時点で、告知書記載の質問すべてのご回答が「なし」となる場合を含みます(更新後契約については補償対象外となる病気・症状を補償対象にすることができます。告知書にご回答がない場合には、更新前契約と同条件での更新となります。)

※医療補償またはがん補償で家族タイプにご加入される場合には、保険の対象となる方(被保険者)ご本人のほか、配偶者様や満23歳未満のお子様全員についても告知が必要です。

告知書は保険の対象となる方(被保険者)ご自身がありのままにご記入ください。*1

告知の内容が正しくない場合には、ご加入が解除され、保険金をお受け取りいただけないことがあります。*2

※一括告知制度を採用している場合は、ご契約者が一括してご記入ください。

*1 ご家族の方を保険の対象とする場合は、ご家族の方ご自身がご記入ください。

介護補償にのみ(追加)加入される場合で、団体構成員のご家族(団体構成員の配偶者、子供、両親、兄弟及び団体構成員と同居の親族)を保険の対象となる方(被保険者)とするときには、被保険者からのご依頼を受けた団体構成員が被保険者の健康状態を確認したうえで、代理で告知いただけます。

*2 更新時に補償内容をアップされた場合、補償内容をアップされた部分については、保険金をお受け取りいただけないことがあります。

過去に病気やケガをされたことがある場合、お引受けできない場合があります。

**保険金請求時等に、
告知内容についてご確認させていただく場合があります。**



告知いただく内容例は次のとおりです。

- ① 入院または手術の有無(予定を含みます。)
- ② 告知書記載の特定の病気・症状に関する、過去2年以内の医師の指示による検査・治療(投薬の指示を含みます。)の有無
- ③ 過去2年以内の健康診断・人間ドックにおける所定の検査の異常指摘の有無 等

以下のケースも告知が必要となります。

- 現在、医師に入院や手術をすすめられている。
- 過去2年以内に告知書記載の特定の病気について医師の指示による投薬を受けていたが、現在は完治している。
- 過去2年以内の健康診断における告知書記載の検査で「要精密検査」と指摘をされたが、精密検査の結果、異常は見つからなかった。

※ 告知いただく内容は、保険種類等によって異なりますのでご注意ください。詳しくは加入依頼書等の告知項目をご確認ください。

ご注意ください。

告知書の質問をよくお読みいただき、ご記入ください。

新たな保険契約への切替の場合、新たに告知が必要となる等のご注意いただきたい事項があります。詳しくは、重要事項説明書をご確認ください。

告知すべき内容を後日思い出された場合には、「お問い合わせ先」までご連絡ください。

所得補償・団体長期障害所得補償(GLTD)・医療補償・介護補償については、支払責任の開始する日より前に被っているケガまたは病気・症状を原因として、支払責任を開始する日以降に就業不能や入院等をされた場合には、その原因が告知対象外のケガまたは病気・症状であったり、正しく告知いただいていた場合であっても、保険金のお支払対象とならないことがあります。ただし、支払責任の開始する日から1年を経過した後に開始した就業不能や入院等については、保険金のお支払対象となります。

よろしく
お願いします。



※お客様控のない加入依頼書の場合は、お手数ですがコピーをお取りいただき大切に保管してください。
※インターネット等によりお手続きされる場合は、告知書へ記入することにかえて、画面上に入力してください。
また、本資料中の「告知書」は「健康状態の告知の画面」と読み替えてください。

この資料は告知の大切さについて、その概要を記載したものです。
告知に関するお問い合わせは、「お問い合わせ先」までご連絡ください。

このパンフレットは団体総合生活保険の概要をご紹介します。ご加入にあたっては、必ず「重要事項説明書」をよくお読みください。ご不明な点等がある場合には、《お問い合わせ先》までご連絡ください。

※補償の概要等はご加入いただく補償に関する概要を記載しているものであり、ご加入内容は、普通保険約款・特約によって定まります。詳細につきましては、保険約款に記載していますので、必要に応じて、東京海上日動のホームページ等でご参照ください(ホームページの保険約款には掲載していない特約もありますので、ご不明点等がある場合は、《お問い合わせ先》までご連絡ください。)

傷害補償

※ご加入いただくタイプによっては保険金のお支払対象とならない場合があります。ご加入のタイプの詳細については、「保険金額・保険料表」等をご確認ください。

■ 保険の対象となる方が国内外でケガ*1*2をした場合に保険金をお支払いします。ただし、特約をセットしている場合は以下となります。

「交通事故傷害危険のみ補償特約」をセットしている場合	国内外での「交通事故等」*3により、保険の対象となる方がケガ*1*2をした場合に保険金をお支払いします。
「ゴルフ中の傷害危険のみ補償特約」をセットしている場合	国内外でのゴルフ場、ゴルフ練習場敷地内でゴルフの練習、競技または指導*4中に保険の対象となる方がケガ*1*2をした場合に保険金をお支払いします。

*1 ケガとは、急激かつ偶然な外来の事故によって被った身体の傷害をいい、有毒ガスまたは有毒物質による急性中毒を含みます。ただし、細菌性食中毒およびウイルス性食中毒は含みません。なお、職業病、テニス肩のような急激性、偶然性、外来性のいずれかまたはすべてを欠くケースについては、保険金のお支払対象となりませんのでご注意ください。

*2 *1にかかわらず、傷害補償におけるケガには日射または熱射によって生ずる熱中症を含みます。

*3 交通事故等とは以下のものをいいます。

■ 運行中の交通乗用具*5との衝突、接触等の交通事故 ■ 運行中の交通乗用具*5に搭乗している間の事故 ■ 乗客として駅の改札口に入ってから出るまでの駅構内における事故 ■ 作業機械としてのみ使用されている工作用自動車との道路通行中の衝突、接触等の事故 ■ 交通乗用具*5の火災による事故 等

*4 ゴルフの練習、競技または指導に付随してゴルフ場、ゴルフ練習場敷地内で通常行われる更衣、休憩、食事、入浴等の行為を含みます。

*5 自転車、自動車、電車、バス、航空機、船舶等をいいます(身体障害者用の車いすも含みます。)

保険金のお支払対象となっていない身体に生じた障害の影響等によって、保険金を支払うべきケガの程度が重大となった場合は、東京海上日動は、その影響がなかったときに相当する金額をお支払いします。詳細は、《お問い合わせ先》までご連絡ください。

[傷害補償基本特約] 《保険金をお支払いする主な場合》

死亡保険金	<p>事故の日からその日を含めて180日以内に死亡された場合</p> <p>▶死亡・後遺障害保険金額の全額をお支払いします。</p> <p>※1事故について、既に支払われた後遺障害保険金がある場合は、死亡・後遺障害保険金額から既に支払われた金額を差し引いた額をお支払いします。</p>
後遺障害保険金	<p>事故の日からその日を含めて180日以内に身体に後遺障害が生じた場合</p> <p>▶後遺障害の程度に応じて死亡・後遺障害保険金額の4%～100%をお支払いします。</p> <p>※1事故について死亡・後遺障害保険金額が限度となります。</p>
入院保険金	<p>医師等の治療を必要とし、事故の日からその日を含めて180日以内に入院された場合</p> <p>▶入院保険金日額に入院した日数(実日数)を乗じた額をお支払いします。ただし、事故の日からその日を含めて180日を経過した後の入院に対しては、お支払いできません。また、お支払対象となる「入院した日数」は、1事故について180日を限度とします。</p> <p>※入院保険金が支払われる期間中、さらに別のケガをされても入院保険金は重複してはお支払いできません。</p>
手術保険金	<p>治療を目的として、公的医療保険制度に基づく医科診療報酬点数表により手術料の算定対象として列挙されている手術*1または先進医療*2に該当する所定の手術を受けられた場合</p> <p>▶入院保険金日額の10倍(入院中の手術)または5倍(入院中以外の手術)の額をお支払いします。ただし、1事故について事故の日からその日を含めて180日以内に受けた手術1回に限りです。*3</p> <p>*1 傷の処置や抜歯等お支払いの対象外の手術があります。</p> <p>*2 「先進医療」とは、公的医療保険制度に定められる評価療養のうち、厚生労働大臣が定める先進医療(先進医療ごとに厚生労働大臣が定める施設基準に適合する病院または診療所等において行われるものに限りです。)をいいます(詳細については厚生労働省のホームページをご参照ください。)。なお、療養を受けた日現在、公的医療保険制度の給付対象になっている療養は先進医療とはみなされません(保険期間中に対象となる先進医療は変動する可能性があります。)</p> <p>*3 1事故に基づくケガに対して入院中と入院中以外の両方の手術を受けた場合には、入院保険金日額の10倍の額のみお支払いします。</p>
通院保険金	<p>医師等の治療を必要とし、事故の日からその日を含めて180日以内に通院(往診を含みます。)された場合</p> <p>▶通院保険金日額に通院した日数(実日数)を乗じた額をお支払いします。ただし、事故の日からその日を含めて180日を経過した後の通院に対しては、お支払いできません。また、お支払対象となる「通院した日数」は、1事故について90日を限度とします。</p> <p>※入院保険金と重複してはお支払いできません。また、通院保険金が支払われる期間中、さらに別のケガをされても通院保険金は重複してはお支払いできません。</p> <p>※通院しない場合であっても、医師等の治療により所定の部位にギプス等*1を常時装着した日数についても、「通院した日数」に含まれます。</p> <p>*1 ギプス・キャスト、ギプスシーネ、ギプスシャーレ、副子・シーネ・スプリント固定、創外固定器、PTBキャスト、PTBブレース、線副子等およびハローベストをいいます。なお、頸椎固定用シーネ、肋骨固定帯、軟性コルセット、サポーターその他着脱が容易なものを含みません。</p>

[傷害補償基本特約] 《保険金をお支払いしない主な場合》

<共通>

- ・地震・噴火またはこれらによる津波によって生じたケガ*1
- ・保険の対象となる方の故意または重大な過失によって生じたケガ
- ・保険金の受取人の故意または重大な過失によって生じたケガ(その方が受け取るべき金額部分)
- ・保険の対象となる方の闘争行為、自殺行為または犯罪行為によって生じたケガ
- ・無免許運転や酒気帯び運転をしている場合に生じたケガ
- ・脳疾患、疾病または心神喪失によって生じたケガ
- ・妊娠、出産、早産または流産によって生じたケガ
- ・外科的手術等の医療処置(保険金が支払われるケガを治療する場合を除きます。)によって生じたケガ
- ・自動車等の乗用を用いて競技、試運転、競技場でのフリー走行等を行っている間に生じた事故によって被ったケガ
- ・むちうち症や腰痛等で、医学的他覚所見のないもの

等

<「交通事故傷害危険のみ補償特約」をセットしていない場合のみ>

- ・ピッケル等の登山用具を使用する山岳登山、ハングライダー搭乗等の危険な運動等を行っている間に生じた事故によって被ったケガ
- ・オートバイ・自動車競争選手、自転車競争選手、猛獣取扱者、プロボクサー等の危険な職業に従事している間に生じた事故によって被ったケガ

等

<「交通事故傷害危険のみ補償特約」をセットしている場合のみ>

- ・グライダー、飛行船、超軽量動力機、ジャイロプレーン等に搭乗している間に生じた事故によって被ったケガ
- ・職務として荷物等の積み込み作業、積卸し作業または整理作業をしている間のその作業によるケガ
- ・職務として交通乗用具の修理、点検、整備、清掃をしている間のその作業によるケガ
- ・極めて異常かつ危険な方法で交通乗用具に搭乗している間のケガ

等

<「ゴルフ中の傷害危険のみ補償特約」をセットしている場合のみ>

- ・バターゴルフ等ゴルフ類似のスポーツ

等

*1 「天災危険補償特約」をセットしている場合は、地震・噴火またはこれらによる津波によって生じたケガに対しても保険金をお支払いします。

[特定感染症危険補償特約] 《保険金をお支払いする主な場合》

特定感染症の発病によって以下のような状態となった場合

- 発病の日からその日を含めて180日以内に身体に後遺障害が生じた場合
- 医師等の治療を必要とし、発病の日からその日を含めて180日以内に入院(感染症の予防及び感染症の患者に対する医療に関する法律(感染症法)の規定による就業制限を含みます。)された場合
- 医師等の治療を必要とし、発病の日からその日を含めて180日以内に通院(往診を含みます。)された場合
- ▶ 後遺障害保険金、入院保険金、通院保険金の各保険金をお支払いします(なお、入院・通院保険金にはお支払限度日数があります。詳細は、傷害補償基本特約の各保険金をご確認ください。)

※特定感染症とは・・・

「感染症の予防及び感染症の患者に対する医療に関する法律(感染症法)」第6条第2項から第4項までに規定する一類感染症、二類感染症または三類感染症をいいます。

[特定感染症危険補償特約] 《保険金をお支払いしない主な場合》

- ・地震・噴火またはこれらによる津波によって発病した特定感染症*1
- ・保険の対象となる方の故意または重大な過失によって発病した特定感染症
- ・保険金の受取人の故意または重大な過失によって発病した特定感染症(その方が受け取るべき金額部分)
- ・保険の対象となる方の闘争行為、自殺行為または犯罪行為によって発病した特定感染症
- ・傷害補償基本特約の規定により保険金をお支払いするケガに起因する特定感染症
- ・保険期間の初日からその日を含めて10日以内に発病した特定感染症(更新契約の場合を除きます。)

等

*1 「天災危険補償特約」をセットされる場合であっても、地震・噴火またはこれらによる津波によって発病した特定感染症は保険金のお支払対象となりません。

所得補償

※ご加入いただくタイプによっては保険金のお支払対象とならない場合があります。ご加入のタイプの詳細については、「保険金額・保険料表」等をご確認ください。

病気やケガによって所定の就業不能になった場合*1に、保険の対象となる方が被る損失に対して保険金をお支払いします。

【ご注意】ただし、死亡された後、または病気やケガが治癒した後は、いかなる場合でも「就業不能」とはいいません。

*1 骨髄移植を目的とする骨髄採取手術により所定の就業不能になった場合についても、保険金をお支払いします(「骨髄採取手術に伴う入院補償特約」が自動セットされます。)

この補償については、死亡に対する補償はありません。

保険金のお支払対象となっていない身体障害の影響等によって、保険金を支払うべき身体障害の程度が重大となった場合は、東京海上日動は、その影響がなかったときに相当する金額をお支払いします。詳細は、「お問い合わせ先」までご連絡ください。

[所得補償基本特約] 《保険金をお支払いする主な場合》

病気やケガによって保険期間中に就業不能となり、その期間が継続して免責期間*1(7日または365日)を超えた場合に、最長1年保険金をお支払いします。

▶ 保険金額(月額)に就業不能期間(月数)*2を乗じた額をお支払いします。ただし、保険金額が保険の対象となる方の平均月間所得額*3を上回っている場合には、その上回る部分については保険金をお支払いできません。

※他の保険契約または共済契約から保険金または共済金が支払われた場合には、保険金が差し引かれることがあります。

※保険の対象となる方またはそのご家族が、補償内容が同様の保険契約を他にご契約されているときには、補償が重複することがあります。ご加入にあたっては補償内容を十分ご確認ください。

- *1 保険金をお支払いしない期間として、契約により取り決めた一定の期間のことをいいます(就業不能の原因が骨髄採取手術の場合は、免責期間を適用しません。)
- *2 「てん補期間*4内の就業不能の日数」をいいます(就業不能の原因が骨髄採取手術の場合は、4日を加えた日数をいいます。)。お支払額は月単位で計算しますが、端日数が生じた場合は、1か月を30日として日割りで計算します。
- *3 免責期間*1が始まる直前12か月における保険の対象となる方の所得*5の平均月額をいいます。
- *4 同一の病気やケガによる就業不能*6(または骨髄採取手術による就業不能)に対して保険金をお支払いする期間として、契約により取り決めた一定の期間(免責期間*1終了日の翌日からの期間)のことをいい、この契約では1年となります。
- *5 「加入依頼書等に記載の職業・職務によって得られる給与所得・事業所得・雑所得の総収入金額」から「就業不能の発生にかかわらず得られる収入」および「就業不能により支出を免れる金額」を控除したものをいいます。
- *6 就業不能が終了した後、その日を含めて180日を経過した日までに、前の就業不能の原因となった病気やケガ(医学上重要な関係がある病気やケガを含みます。)によって再び就業不能となった場合は、後の就業不能は前の就業不能と同一の就業不能とみなします。

[所得補償基本特約] 《保険金をお支払いしない主な場合》

- ・地震・噴火またはこれらによる津波によって生じた病気やケガによる就業不能
- ・保険の対象となる方の故意または重大な過失によって生じた病気やケガによる就業不能
- ・保険金の受取人の故意または重大な過失によって生じた病気やケガによる就業不能(その方が受け取るべき金額部分)
- ・保険の対象となる方の闘争行為、自殺行為または犯罪行為によって生じた病気やケガによる就業不能
- ・無免許運転や酒気帯び運転をしている場合に生じた病気やケガによる就業不能
- ・妊娠、出産、早産または流産によって生じた病気やケガによる就業不能
- ・妊娠または出産による就業不能
- ・麻薬、大麻、あへん、覚せい剤、危険ドラッグ、シンナー等の使用によって生じた病気やケガによる就業不能
- ・保険の対象となる方が被った精神病性障害、知的障害、人格障害、アルコール依存および薬物依存等の精神障害を原因として生じた就業不能
- ・むちうち症や腰痛等で、医学的他覚所見のないものによる就業不能
- ・この保険契約が継続されてきた最初の保険契約(初年度契約といいます。)の保険始期時点で、既に被っている病気やケガによる就業不能*1*2
- ・就業不能の原因が骨髄採取手術の場合は、「骨髄採取手術に伴う入院補償特約」をセットした最初の保険契約の保険始期日から、その日を含めて1年を経過した日の翌日の午前0時時点で既に発生している就業不能

等

- *1 初年度契約の保険始期時点で、既に被っている病気やケガによる就業不能についても、初年度契約の保険始期日から1年を経過した後開始した就業不能については、保険金のお支払対象となります。
- *2 就業不能の原因が告知対象外の病気やケガであったり、正しく告知いただいていた場合であっても、保険金のお支払対象とならないことがあります。

※「就業不能」とは、病気やケガの治療のための入院、または入院以外で医師等の治療を受けている(就業不能の原因が骨髄採取手術の場合は、骨髄採取手術を直接の目的として入院している)ことにより、加入依頼書等に記載の職業・職務に終日従事できない状態*1をいいます。

※「骨髄採取手術」とは、保険の対象となる方が、組織の機能に障害がある者に対して骨髄幹細胞を移植することを目的として骨髄幹細胞を採取する手術をいいます。ただし、骨髄幹細胞の提供者と受容者が同一人となる自家移植の場合を除きます。

*1 例えば、保険の対象となる方が医師の場合には全日休診、保険の対象となる方が会社員の場合には終日出社できない状態をいいます。したがって、半日でも職業・職務に従事した場合等は、終日従事できない状態とはいいません。

医療補償

※ご加入いただくタイプによっては保険金のお支払対象とならない場合があります。ご加入のタイプの詳細については、「保険金額・保険料表」等をご確認ください。

病気やケガにより、保険の対象となる方が入院・手術をされた場合等(介護医療院における入院・手術等を除きます。)に保険金をお支払いします。

この補償については、「葬祭費用補償特約」をセットしている場合を除き、死亡に対する補償はありません。

保険金のお支払対象となっていない身体障害の影響等によって、保険金を支払うべき身体障害の程度が重大となった場合は、東京海上日動は、その影響がなかったときに相当する金額を支払います。詳細は、「お問い合わせ先」までご連絡ください。

《保険金をお支払いする主な場合》

<p>[医療補償基本特約] 疾病入院保険金</p>	<p>病気によって医師等の治療を必要とし、かつ、保険期間中にその治療のため入院を開始し、その入院の日数が疾病入院免責日数*1を超えた場合</p> <p>▶疾病入院保険金日額に入院した日数(入院日数-疾病入院免責日数*1)を乗じた額をお支払いします。 ただし、1回の入院について、疾病入院保険金支払限度日数*2を限度(疾病入院免責日数*1は含みません。)とします。</p> <p>※疾病入院保険金が支払われる入院中、さらに別の病気をされても疾病入院保険金は重複してはお支払いできません。</p> <p>*1 保険金をお支払いしない日数として、契約により取り決めた一定の日数のことをいい、この契約では0日となり、1日目から保険金をお支払いします。</p> <p>*2 1回の入院に対して保険金をお支払いする限度日数として、契約により取り決めた一定の日数のことをいい、この契約では180日となります。</p>
<p>[医療補償基本特約] 疾病手術保険金</p>	<p>病気の治療のため、保険期間中に公的医療保険制度に基づく医科診療報酬点数表により手術料の算定対象として列挙されている手術*1を受けられた場合</p> <p>▶以下の金額をお支払いします。</p> <p>①重大手術(詳細は欄外ご参照)：疾病入院保険金日額の40倍 ②①以外の入院中の手術：疾病入院保険金日額の10倍 ③①および②以外の手術：疾病入院保険金日額の5倍</p> <p>*1 傷の処置、切開術(皮膚、鼓膜)、抜歯等お支払いの対象外の手術があります。また、時期を同じくして*2 2種類以上の手術を受けた場合には、いずれか1種類の手術についてのみ保険金をお支払いします。</p> <p>*2 「時期を同じくして」とは「手術室に入ってから出るまで」をいいます。</p>
<p>[医療補償基本特約] 放射線治療保険金</p>	<p>病気やケガの治療のため、保険期間中に公的医療保険制度に基づく医科診療報酬点数表により放射線治療料の算定対象として列挙されている放射線治療*1を受けられた場合</p> <p>▶疾病入院保険金日額の10倍の額をお支払いします。</p> <p>*1 血液照射を除きます。お支払対象となる放射線治療を複数回受けた場合は、施術の開始日から、60日の間に1回の支払を限度とします。</p>
<p>[医療補償基本特約] 傷害入院保険金</p>	<p>ケガによって医師等の治療を必要とし、かつ、保険期間中にその治療のため入院を開始し、その入院の日数が傷害入院免責日数*1を超えた場合</p> <p>▶傷害入院保険金日額に入院した日数(入院日数-傷害入院免責日数*1)を乗じた額をお支払いします。 ただし、1回の入院について、傷害入院保険金支払限度日数*2を限度(傷害入院免責日数*1は含みません。)とします。</p> <p>※傷害入院保険金が支払われる入院中、さらに別のケガをされても傷害入院保険金は重複してはお支払いできません。</p> <p>*1 保険金をお支払いしない日数として、契約により取り決めた一定の日数のことをいい、この契約では0日となり、1日目から保険金をお支払いします。</p> <p>*2 1回の入院に対して保険金をお支払いする限度日数として、契約により取り決めた一定の日数のことをいい、この契約では180日となります。</p>
<p>[医療補償基本特約] 傷害手術保険金</p>	<p>ケガの治療のため、保険期間中に公的医療保険制度に基づく医科診療報酬点数表により手術料の算定対象として列挙されている手術*1を受けられた場合</p> <p>▶以下の金額をお支払いします。</p> <p>①重大手術(詳細は欄外ご参照)：傷害入院保険金日額の40倍 ②①以外の入院中の手術：傷害入院保険金日額の10倍 ③①および②以外の手術：傷害入院保険金日額の5倍</p> <p>*1 傷の処置、切開術(皮膚、鼓膜)、抜歯等お支払いの対象外の手術があります。また、時期を同じくして*2 2種類以上の手術を受けた場合には、いずれか1種類の手術についてのみ保険金をお支払いします。</p> <p>*2 「時期を同じくして」とは「手術室に入ってから出るまで」をいいます。</p>
<p>[退院後通院保険金特約] 退院後通院保険金</p>	<p>保険期間中に疾病入院保険金または傷害入院保険金支払われる入院をし、退院した後、その病気やケガによって医師等の治療を必要とし、かつ、以下のような通院をされた場合</p> <p>■入院の原因となった病気やケガの治療のための通院(往診を含みます。)であること ■退院日の翌日からその日を含めて180日以内に行われた通院であること</p> <p>▶退院後通院保険金日額に通院日数(実日数)を乗じた額をお支払いします。 ただし、1回の入院後の通院について、90日を限度とします。</p> <p>※疾病入院保険金または傷害入院保険金と重複してはお支払いできません。また、2つ以上の病気やケガのために1回の通院をした場合は、1回の通院とみなし、保険金は重複してはお支払いできません。</p> <p>※「傷害不担保特約(退院後通院保険金用)」をセットしている場合は、ケガによる入院後の通院は保険金のお支払対象となりません。</p>

※「1回の入院」とは次のいずれかに該当する入院をいいます。

・入院を開始してから退院するまでの継続した入院

・退院後、その日を含めて180日を経過した日までに再入院した場合で、その再入院が前の入院の原因となった病気やケガ(医学上重要な関係がある病気やケガを含みます。)によるものであるときは、再入院と前の入院を合わせた入院

※「重大手術」とは以下の手術をいいます。ただし、腹腔鏡・胸腔鏡・穿頭は除きます(「重大手術の支払倍率変更に関する特約」が自動セットされています。)

①がんに対する開頭・開胸・開腹手術および四肢切断術

②脊髄腫瘍摘出術・頭蓋内腫瘍開頭摘出術・縦隔腫瘍開胸摘出術

③心臓・大動脈・大静脈・肺動脈・冠動脈への開胸・開腹術

④日本国内で行われた、心臓・肺・肝臓・脾臓・腎臓の全体または一部の移植手術

<p>[総合先進医療特約] 総合先進医療基本 保険金</p>	<p>病気やケガによって保険期間中に先進医療*1を受けられた場合(保険の対象となる方が一連の先進医療を受けた場合は、最初に受けた日に保険金支払事由に該当したものとみなします。)</p> <p>▶先進医療にかかわる技術料*2について保険金をお支払いします。 ただし、保険期間を通じて、総合先進医療基本保険金額を限度とします。</p> <p>*1 「先進医療」とは、公的医療保険制度に定められる評価療養のうち、厚生労働大臣が定める先進医療(先進医療ごとに厚生労働大臣が定める施設基準に適合する病院または診療所において行われるもの)に限ります。をいいます(詳細については厚生労働省のホームページをご参照ください)。 なお、療養*3を受けた日現在、公的医療保険制度の給付対象になっている療養*3は先進医療とはみなされません(保険期間中に対象となる先進医療は変動する可能性があります。)</p> <p>*2 次の費用等、先進医療にかかわる技術料以外の費用は含まれません。 i. 公的医療保険制度に基づき給付の対象となる費用(自己負担部分を含む) ii. 先進医療以外の評価療養のための費用 iii. 選定療養のための費用 iv. 食事療養のための費用 v. 生活療養のための費用</p> <p>*3 次のいずれかに該当するものをいいます。 i. 診察 ii. 薬剤または治療材料の支給 iii. 処置、手術その他の治療</p>
<p>[総合先進医療特約] 総合先進医療一時金</p>	<p>病気やケガによって保険期間中に総合先進医療基本保険金が支払われる先進医療を受けられた場合</p> <p>▶10万円をお支払いします。 ただし、総合先進医療一時金のお支払いは、保険期間を通じて、1回に限りです。</p>
<p>[三大疾病・重度傷害 一時金特約] 三大疾病・重度傷害 一時金</p>	<p>保険期間中に以下のような状態となった場合</p> <p>①次のいずれかに該当した場合</p> <ul style="list-style-type: none"> ■ がん*1が新たに生じた診断確定された場合。なお、がん*1が再発または転移したと診断確定された場合は含みません。 ■ この保険契約が継続契約である場合において、原発がん*2が、治療したことにより、がん*1が認められない状態となり、その後初めてがん*1が再発または転移したと診断確定された場合 <p>②急性心筋梗塞を発病し、約款に定める所定の状態にあることが医師等により診断され、保険期間中にその治療のため入院を開始された場合</p> <p>③脳卒中を発病し、約款に定める所定の状態にあることが医師等により確認され、保険期間中にその治療のため入院を開始された場合</p> <p>④急激かつ偶然な外来の事故を原因とした脳挫傷と医師等により診断され、保険期間中、かつ、その治療のため事故の日からその日を含めて180日以内に入院を開始された場合</p> <p>⑤急激かつ偶然な外来の事故を原因とした脊髄損傷と医師等により診断され、保険期間中、かつ、その治療のため事故の日からその日を含めて180日以内に入院を開始された場合</p> <p>⑥急激かつ偶然な外来の事故を原因とした内臓損傷と医師等により診断され、保険期間中、かつ、その治療のため事故の日からその日を含めて180日以内に入院を開始された場合</p> <p>▶三大疾病・重度傷害一時金額をお支払いします。</p> <p>※同一の事故により複数の保険金支払事由に該当した場合は、いずれか1つの保険金として支払うものとし、重複してはお支払いできません。</p> <p>※この特約のいずれか1つの保険金をお支払いした場合には、同一保険期間中に上記①～⑥のいずれかの状態に該当したときでも保険金はお支払いできません。</p> <p>※保険金支払事由に該当した日が、同一の保険金支払事由に該当した日からその日を含めて1年以内であるときは保険金はお支払いできません。</p> <p>*1 補償対象となる「がん」とは以下のものをいいます。がんの診断確定は、病理組織学的所見により、医師等によって診断されることを要します。ただし、病理組織学的検査が行われなかった理由が明らかであり、他の所見による診断確定の根拠が合理的であると認められるときは、他の所見を認めることがあります。</p> <div style="border: 1px solid black; padding: 5px; margin: 10px 0;"> <p>悪性新生物および上皮内新生物のことをいい、具体的には、厚生労働省大臣官房統計情報部編「疾病、傷害及び死因の統計分類提要 ICD-10(2013年版)準拠」および厚生労働省政策統括官(統計・情報政策担当)編「国際疾病分類-腫瘍学(NCC監修)第3.1版」に定められた内容によるものとします。また、良性腫瘍である子宮筋腫、血管腫および脂肪腫等は、この保険の補償対象となりません。</p> <p>なお、「疾病、傷害及び死因の統計分類提要」または「国際疾病分類-腫瘍学」において、新たな分類が施行された場合*3で、新たに「悪性新生物」または「上皮内新生物」に分類された疾病があるときには、その疾病を補償対象に含みます。</p> </div> <p>*2 この保険契約が継続されてきた初年度契約から継続前契約までの連続した継続契約のいずれかの保険期間中に既に診断確定されたがんをいいます。ただし、この保険契約が継続されてきた初年度契約の保険期間の初日より前に診断確定されたがんが再発または転移したと診断確定されたがんを除きます。</p> <p>*3 国立がん研究センターが公表している「国際疾病分類腫瘍学第3.2版(ICD-O-3.2)院内がん登録実務用」等は含みません。</p> <p>【ご注意】がんが診断確定された場合において、初年度契約の保険始期日からその日を含めて90日を経過した日の翌日の午前0時より前に診断確定されていたときは、保険金をお支払いできません。</p>

【「総合先進医療特約」における粒子線治療*1費用のお支払いについて】

一定の条件*2を満たす場合に、東京海上日動から治療を実施した医療機関へ粒子線治療*1にかかる技術料相当額を照射日以降に直接お支払いできる場合があります。事前のお手続きが必要になるため、遅くとも治療開始の3週間前までに《お問い合わせ先》までご連絡ください(医療機関ではなく、お客様にお支払いすることもできます。)

*1 「粒子線治療」とは、重粒子線治療、陽子線治療をいいます。

*2 「一定の条件」とは、以下の条件等をいいます。詳細は《お問い合わせ先》までご連絡ください。

- ・粒子線治療*1が「総合先進医療特約」のお支払対象となる先進医療であること。
- ・責任開始日から1年以上継続してご加入いただいていること。
- ・粒子線治療*1開始前に保険金のお支払対象であることが確認できること。

※変更・中止となる場合があります。

<p>[女性医療特約] 女性入院保険金</p>	<p>所定の病気(女性疾病等*1)によって医師等の治療を必要とし、かつ、保険期間中にその治療のため入院を開始し、その入院の日数が疾病入院免責日数*2を超えた場合</p> <p>▶女性入院保険金日額に入院した日数(入院日数－疾病入院免責日数*2)を乗じた額をお支払いします。 ただし、1回の入院について、疾病入院保険金支払限度日数*3を限度(疾病入院免責日数*2は含みません。)とします。</p> <p>※女性入院保険金が支払われる入院中、さらに別の女性疾病等*1となっても女性入院保険金は重複してはお支払いできません。</p> <p>*1 一般に女性が罹患(りかん)しやすいとされる所定の病気(乳房・女性生殖器の悪性新生物(がん)・良性新生物等)の他、乳房・女性生殖器以外の悪性新生物(がん)や糖尿病、心疾患等も含まれます。 *2 保険金をお支払いしない日数として、契約により取り決めた一定の日数のことをいい、この契約では0日となります。 *3 1回の入院に対して保険金をお支払いする限度日数として、契約により取り決めた一定の日数のことをいい、この契約では180日となります。</p>
<p>[女性医療特約] 女性形成治療保険金</p>	<p>病気やケガの治療のため、保険期間中に以下のような手術を受けられた場合</p> <ul style="list-style-type: none"> ■ 瘢痕(はんこん)形成術(植皮術(皮膚の移植術)や瘢痕(はんこん/傷跡)に対する形成術) ■ 変形形成術(足ゆびの後天性変形(外反母趾(ぼし)等)に対する形成術) ■ 乳房切除術(皮膚を切開し、病変部を切除する手術をいい、生検を除きます。) <p>▶手術の種類に応じて女性入院保険金日額の20倍または40倍の額をお支払いします。 ただし、時期を同じくして*1 2種類以上の手術を受けた場合には、倍率の最も高い手術についてのみお支払いします。</p> <p>*1 「時期を同じくして」とは「手術室に入ってから出るまで」をいいます。</p> <p>【ご注意】乳房の悪性新生物(がん)の治療のための手術については、その悪性新生物(がん)を被った時が、この保険契約が継続されてきた最初の保険契約(初年度契約といいます。)の保険始期日からその日を含めて90日を経過した日の翌日の午前0時より前である場合は、保険金をお支払いできません(ただし、初年度契約の保険始期日からその日を含めて1年と90日を経過した後に手術を受けた場合は、保険金のお支払対象となります。)</p>
<p>[葬祭費用補償特約] 葬祭費用保険金</p>	<p>病気やケガによって保険期間中に死亡し、親族が葬祭費用を負担された場合</p> <p>▶葬祭費用保険金額を限度に保険金をお支払いします。</p> <p>※他の保険契約または共済契約から保険金または共済金が支払われた場合には、保険金が差し引かれることがあります。 ※保険の対象となる方またはそのご家族が、補償内容が同様の保険契約を他にご契約されているときには、補償が重複することがあります。ご加入にあたっては補償内容を十分ご確認ください。 ※保険の対象となる方の生前中に発生した損害は含みません。生前中に発生した損害とは、生前葬や生前に購入した墓地、墓石、仏壇等、保険の対象となる方が死亡する前に負担した費用をいいます。</p>

※「1回の入院」とは次のいずれかに該当する入院をいいます。

- ・入院を開始してから退院するまでの継続した入院
- ・退院後、その日を含めて180日を経過した日までに再入院した場合で、その再入院が前の入院の原因となった病気やケガ(医学上重要な関係がある病気やケガを含みます。)によるものであるときは、再入院と前の入院を合わせた入院

《保険金をお支払いしない主な場合》(医療補償共通)

- ・地震・噴火またはこれらによる津波によって生じた病気やケガ*1
- ・保険の対象となる方*2の故意または**重大な過失**によって生じた病気やケガ
- ・保険金の受取人の**故意**または**重大な過失**によって生じた病気やケガ(その方が受け取るべき金額部分)
- ・保険の対象となる方の闘争行為、自殺行為または犯罪行為によって生じた病気やケガ
- ・**無免許運転や酒気帯び運転**をしている場合に生じた病気やケガ
- ・精神障害を原因とする事故によって被ったケガ
- ・麻薬、大麻、あへん、覚せい剤、危険ドラッグ、シンナー等の使用によって生じた病気やケガ
- ・アルコール依存および薬物依存
- ・むちうち症や腰痛等で、医学的他覚所見のないもの
- ・この保険契約が継続されてきた最初の保険契約(初年度契約といいます。)の保険始期時点で、既に被っている病気やケガ*3*4

等

- *1 該当した保険の対象となる方の数の増加が、この保険の計算の基礎に及ぼす影響が少ない場合は、その程度に応じ、保険金の全額をお支払いすることや、その金額を削減してお支払いすることがあります。
- *2 「葬祭費用補償特約」をセットしている場合、「葬祭費用補償特約」についてはご契約者の故意または重大な過失によって生じた病気やケガもお支払対象となりません。
- *3 初年度契約の保険始期時点で、既に被っている病気やケガについても、初年度契約の保険始期日から1年を経過した後に保険金支払事由に該当したときは、保険金のお支払対象となります。
- *4 病気やケガを正しく告知いただいていた場合であっても、保険金のお支払対象とならないことがあります。

がん補償

※ご加入いただくタイプによっては保険金のお支払対象とならない場合があります。ご加入のタイプの詳細については、「保険金額・保険料表」等をご確認ください。

保険の対象となる方ががん*1と診断確定された場合や、その治療のため入院・手術をされた場合等(介護医療院における入院・手術等を除きます。)に保険金をお支払します。

この補償については、死亡に対する補償はありません。

がん*1と診断確定されたときに、がん*1以外の身体に生じた障害の影響等によって、がん*1の病状が重大となった場合は、東京海上日動は、その影響がなかったときに相当する金額を支払います。詳細は、「お問い合わせ先」までご連絡ください。

*1 補償対象となる「がん」とは以下のものをいいます。がんの診断確定は、病理組織学的所見により、医師等によって診断されることを要します。ただし、病理組織学的検査が行われなかった理由が明らかであり、他の所見による診断確定の根拠が合理的であると認められるときは、他の所見を認めることがあります。

悪性新生物および上皮内新生物のことをいい、具体的には、厚生労働省大臣官房統計情報部編「疾病、傷害及び死因の統計分類提要 I C D - 10(2013年版)準拠」および厚生労働省政策統括官(統計・情報政策担当)編「国際疾病分類-腫瘍学(N C C監修)第3.1版」に定められた内容によるものとします。また、良性腫瘍である子宮筋腫、血管腫および脂肪腫等は、この保険の補償対象となりません。
 なお、「疾病、傷害及び死因の統計分類提要」または「国際疾病分類-腫瘍学」において、新たな分類が施行された場合*2で、新たに「悪性新生物」または「上皮内新生物」に分類された疾病があるときには、その疾病を補償対象に含みます。

*2 国立がん研究センターが公表している「国際疾病分類腫瘍学第3.2版(ICD-O-3.2)院内がん登録実務用」等は含みません。

【ご注意】初年度契約の保険始期前にがんと診断確定されていた場合は、ご加入者、保険の対象となる方または保険金受取人のその事実の知、不知にかかわらず、ご加入は無効となり、保険金をお支払いできません(この場合、お支払いいただいた保険料を返還できないことがあります。)

《保険金をお支払いする主な場合》

<p>[がん補償基本特約] がん診断保険金</p>	<p>保険期間中に以下のいずれかの状態に該当した場合</p> <ul style="list-style-type: none"> ■初めてがん診断確定された場合 ■この保険契約が継続契約である場合において、この保険契約が継続されてきた最初の保険契約(初年度契約)から継続前契約までの連続した継続契約のいずれかの保険期間中に既に診断確定されたがん(原発がん)を治療したことにより、がんが認められない状態となり、その後初めてがんが再発または転移したと診断確定されたとき ■原発がんとは関係なく、がんが新たに生じたと診断確定された場合 <p>▶がん診断保険金額をお支払します。ただし、がん診断保険金のお支払いは、保険期間を通じて1回に限りです。また、支払事由に該当した最終の診断確定日からその日を含めて1年以内であるときは、がん診断保険金をお支払いできません。</p>
<p>[がん補償基本特約] がん入院保険金</p>	<p>がん診断確定され、その診断確定されたがんによって医師等の治療を必要とし、かつ、保険期間中にその治療のため入院(日帰り入院を含みます。)を開始された場合</p> <p>▶がん入院保険金日額に入院期間を乗じた額をお支払します。</p> <p>※がん入院保険金が支払われる期間中、さらにがん診断保険金の支払事由に該当しても、がん入院保険金は重複してはお支払いできません。</p>
<p>[がん補償基本特約] がん手術保険金</p>	<p>がん診断確定され、その治療のため、保険期間中に所定の手術を受けられた場合</p> <p>▶手術の種類に応じてがん入院保険金日額の1.0倍、2.0倍または4.0倍の額をお支払します。 ただし、時期を同じくして*1 2種類以上の手術を受けた場合には、倍率の最も高い手術についてのみお支払します。</p> <p>*1 「時期を同じくして」とは「手術室に入ってから出るまで」をいいます。</p>
<p>[がん補償基本特約 + がん通院保険金の対象期間 延長特約(三大治療用)] がん通院保険金 ・ がん通院延長保険金</p>	<p>・がん通院保険金 がん診断確定され、保険期間中にがん入院保険金のお支払対象となる入院(日帰り入院を含みます。)を開始し、以下の条件のすべてを満たす通院(往診を含みます。)をされた場合</p> <ul style="list-style-type: none"> ■診断確定されたがんによって医師等の治療を必要としている期間内に行われた通院であること ■入院の原因となったがんの治療のための通院であること ■入院の開始日の前日からその日を含めて遡及して60日以内(入院前通院期間)または退院日の翌日からその日を含めて365日以内(退院後通院期間)に行われた通院であること <p>▶がん通院保険金日額に通院日数(実日数)を乗じた額をお支払します。</p> <p>・がん通院延長保険金 がん診断確定され、保険期間中に以下の条件を満たす三大治療*1のための通院(往診を含みます。)をされた場合</p> <ul style="list-style-type: none"> ■診断確定されたがんによって医師等の治療を必要としている期間内に行われた通院であること <p>▶がん通院延長保険金日額に通院日数(実日数)を乗じた額をお支払します。</p> <p>※がん通院保険金およびがん通院延長保険金は、がん入院保険金と重複してはお支払いできません。 ※がん通院保険金は、退院後通院期間中に新たに入院(日帰り入院を含みます。)をされ、入院前通院期間と退院後通院期間に重複する期間があったとしても、重複してはお支払いできません。 ※がん通院延長保険金は、がん通院保険金が支払われる日の通院(更新前契約で支払われる通院を含みます。)に対しては、重複してはお支払いできません。</p> <p>*1 「三大治療」とは、手術、放射線治療、抗がん剤治療をいいます。</p>

<p>[がん先進医療特約] がん先進医療保険金</p>	<p>がんと診断確定され、その治療のため、保険期間中に先進医療*1を受けられた場合 ▶先進医療*1にかかわる技術料*2について保険金をお支払いします。 ただし、保険期間を通じて、がん先進医療保険金額を限度とします。</p> <p>*1 「先進医療」とは、公的医療保険制度に定められる評価療養のうち、厚生労働大臣が定める先進医療(先進医療ごとに厚生労働大臣が定める施設基準に適合する病院または診療所において行われるものに限り、)をいいます(詳細については厚生労働省のホームページをご参照ください。)。なお、療養*3を受けた日現在、公的医療保険制度の給付対象になっている療養*3は先進医療とはみなされません(保険期間中に対象となる先進医療は変動する可能性があります。)</p> <p>*2 次の費用等、先進医療にかかわる技術料以外の費用は含まれません。 i. 公的医療保険制度に基づき給付の対象となる費用(自己負担部分を含む) ii. 先進医療以外の評価療養のための費用 iii. 選定療養のための費用 iv. 食事療養のための費用 v. 生活療養のための費用</p> <p>*3 次のいずれかに該当するものをいいます。 i. 診察 ii. 薬剤または治療材料の支給 iii. 処置、手術その他の治療</p>
<p>[抗がん剤治療補償特約] 抗がん剤治療保険金</p>	<p>保険期間中に抗がん剤治療*1を開始した場合 ▶抗がん剤治療*1をした日の属する各月*2について抗がん剤治療*1を開始した時点の抗がん剤治療保険金額をお支払いします。 ただし、抗がん剤治療保険金の支払限度月数は60か月とします。 ※抗がん剤治療*1をされた月の翌月1日から、抗がん剤治療*1をすることなくその日を含めて180日を経過した日の翌日以降に再び抗がん剤治療*1をされた場合は、新たに抗がん剤治療*1を開始したものととして取り扱います。</p> <p>*1 以下の条件のすべてを満たす入院または通院をいいます。 ■ 診断確定されたがんによって医師等の治療を必要とし、その治療のための入院または通院であること ■ 公的医療保険制度に基づく医科診療報酬点数表または歯科診療報酬点数表により、抗がん剤*3にかかる薬剤料または処方せん料が算定される入院または通院であること</p> <p>*2 抗がん剤治療保険金が支払われる月に、さらに別の抗がん剤治療*1をされても、抗がん剤治療保険金は重複してはお支払いできません。</p> <p>*3 診断確定されたがんの治療のため投薬または処方された所定の医薬品*4で、その時点において厚生労働大臣または総務大臣の承認を得ているものをいいます。</p> <p>*4 医薬品の種類によっては、お支払対象とならない場合があります。</p>

【「がん先進医療特約」における粒子線治療*1費用のお支払いについて】

一定の条件*2を満たす場合に、東京海上日動から治療を実施した医療機関へ粒子線治療*1にかかる技術料相当額を照射日以降に直接お支払いできる場合があります。事前のお手続きが必要になるため、遅くとも治療開始の3週間前までに《お問い合わせ先》までご連絡ください(医療機関ではなく、お客様にお支払いすることもできます。)

- *1 「粒子線治療」とは、重粒子線治療、陽子線治療をいいます。
 - *2 「一定の条件」とは、以下の条件等をいいます。詳細は《お問い合わせ先》までご連絡ください。
 - ・粒子線治療*1が「がん先進医療特約」のお支払対象となる先進医療であること。
 - ・責任開始日から1年以上継続してご加入いただいていること。
 - ・粒子線治療*1開始前に保険金のお支払対象であることが確認できること。
- ※変更・中止となる場合があります。

介護補償

※ご加入いただくタイプによっては保険金のお支払対象とならない場合があります。ご加入のタイプの詳細については、「保険金額・保険料表」等をご確認ください。

保険の対象となる方が、保険期間中に公的介護保険制度に基づく所定の要介護状態の認定を受けた状態となった場合等に保険金をお支払いします。

この補償については、死亡に対する補償はありません。

保険金のお支払対象となっていない身体障害の影響等によって、保険金を支払うべき要介護状態の程度が重大となった場合は、東京海上日動は、その影響がなかったときに相当する金額をお支払いします。詳細は、「お問い合わせ先」までご連絡ください。

《保険金をお支払いする主な場合》

[介護補償基本特約 + 公的介護保険制度連動補償部分の要介護 3 以上から要介護 2 以上への補償拡大に関する特約 + 所定の要介護状態(要介護 2 用)の追加補償特約]

[独自基準追加型(要介護 2)]

保険期間中に公的介護保険制度に基づく要介護 2 以上の認定を受けた状態となった場合または以下の①および②のいずれにも該当する状態であることを医師等に診断され、その状態が診断された日から 90 日を超えて継続した場合

① 下表の左欄に記載するいずれかの行為の際に、右欄に記載する状態であること。

歩行	壁、手すり、いすの背または杖等につかまらなければ、平らな床の上で両足をたったまま 10 秒間程度の立位の保持ができず、杖、義足、歩行器等を用いても 5m 程度の歩行ができない。
寝返り	ベッド柵、ひも、バー、サイドレール等につかまっても他人の介助なしでは寝返りができない。
入浴その他の複雑な動作等	次のア、またはイ、のいずれかに該当する状態 ア. 車いす等への移乗および入浴時の洗身に支障がある状態(次の(ア)および(イ)のいずれにも該当する状態をいいます。) (ア)他人により事故が起こらないよう見守られなければ、自分ではベッドから車いすもしくははいすへ、車いすからはいすへ、ベッドからポータブルトイレへ、車いすもしくははいすからポータブルトイレへまたは畳からポータブルトイレへ等乗り移ることができない。 (イ)自分では入浴時の洗身(浴室内でスポンジや手ぬぐい等に石鹸等をつけて全身を洗うことをいい、洗髪行為は含みません)を行うことが全くできないまたは介護者にスポンジや手ぬぐい等に石鹸等をつけてもらわなければ、体の一部を自分で洗うことができない。 イ. 介護者に抱えられないと浴槽への出入りができない状態であり、かつ自分では全く洗身(スポンジや手ぬぐい等に石鹸等をつけて全身を洗うこと)ができない。
排せつ等日常生活上の一部の行為	次のア、からウ、のいずれにも該当する状態 ア. 自分では排尿および排せつ後のいずれの後始末(身体のごれた部分を拭く行為またはトイレ内でよごれた部分を拭く行為)をすることができない。(自分で排尿および排せつ後の身体のごれたところを拭く行為ができる場合であっても、介助者に紙を用意してもらわないとできない場合を含む。) イ. 歯磨きの一連の行為を一人で行うことが全くできないまたは部分的に介助が必要な状態である。 ウ. 洗顔の一連の行為を一人で行うことが全くできないまたは部分的に介助が必要な状態である。

② 以下のいずれかの状態であるため他人の介護が必要な状態であること。

・衣類の着脱の際に、(1) ボタンのかけはずし、(2) 上衣の着脱、(3) スポンまたはパンツ等の着脱、(4) 靴下の着脱について、次のア、またはイ、のいずれかに該当する状態であること。

ア. 2 つ以上の行為についてできない状態

イ. できない行為または見守りを必要とする行為が合わせて 3 つ以上ある状態

・認知症により以下に記載する問題行為が 2 項目以上見られること。ただし、(1) から (21) までの項目については、少なくとも 1 か月間に 1 回以上の頻度で現れる状態をいいます。

- (1) ひどい物忘れがある。
- (2) まわりのことに関心を示さないことがある。
- (3) 物を盗られた等と被害的になることがある。
- (4) 作話をし周囲に言いふらすことがある。
- (5) 実際にはないものが見えたり、聞こえることがある。
- (6) 泣いたり、笑ったりして感情が不安定になることがある。
- (7) 夜間不眠あるいは昼夜の逆転がある。
- (8) 暴言や暴行のいずれかまたは両方が現れることがある。
- (9) 口や物を使って周囲に不快な音を立てることがある。
- (10) 周囲に迷惑となるような大声をだすことがある。
- (11) 介護者の助言や介護に抵抗することがある。
- (12) 目的もなく動き回ることがある。
- (13) 自分がどこにいるかわからず「家に帰る」等と言い落ち着きが無いことがある。
- (14) 外出すると病院、施設、家等に 1 人で戻れなくなることがある。
- (15) 1 人で外に出たがり目を離せないことがある。
- (16) いろいろなものを集めたり、無断でもってくることがある。
- (17) 火の始末や火元の管理ができないことがある。
- (18) 物や衣類を壊したり、破いたりすることがある。
- (19) 排せつ物を意図的に弄んだり、尿をまき散らすことがある。
- (20) 食べられないものを口に入れることがある。
- (21) 周囲が迷惑している性的行動がある。
- (22) 自力で内服薬を服用できない。
- (23) 金銭の管理ができない。
- (24) 自分の生年月日および年齢のいずれも答えることができない。
- (25) 現在の季節を理解できない。
- (26) 今いる場所の認識ができない。

▶ 介護補償保険金額の全額をお支払いします。

ただし、保険の対象となる方 1 名につき 1 回に限ります。

《保険金をお支払いしない主な場合》（介護補償）

- ・地震・噴火またはこれらによる津波によって生じた要介護状態*1
- ・保険の対象となる方の故意または重大な過失によって生じた要介護状態
- ・保険金の受取人の故意または重大な過失によって生じた要介護状態(その方が受け取るべき金額部分)
- ・保険の対象となる方の闘争行為、自殺行為または犯罪行為によって生じた要介護状態
- ・無免許運転や酒気帯び運転をしている間の事故により生じた要介護状態
- ・麻薬、大麻、あへん、覚せい剤、危険ドラッグ、シンナー等の使用によって生じた要介護状態
- ・アルコール依存および薬物依存によって生じた要介護状態
- ・先天性疾患によって生じた要介護状態
- ・医学的他覚所見のないむちうち症や腰痛等によって生じた要介護状態
- ・この保険契約が継続されてきた最初の保険契約(初年度契約といいます。)の保険始期時点で、既に被っている病気やケガ等による要介護状態*2*3

等

- *1 該当した保険の対象となる方の数の増加が、この保険の計算の基礎に及ぼす影響が少ない場合は、その程度に応じ、保険金の全額をお支払いすることや、その金額を削減してお支払いすることがあります。
- *2 初年度契約の保険始期時点で、既に被っている病気やケガ等による要介護状態についても、初年度契約の保険始期日から1年を経過した後に開始した要介護状態については、保険金のお支払対象となります。
- *3 要介護状態の原因が告知対象外の病気やケガであったり、正しく告知いただいていた場合であっても、保険金のお支払対象とならないことがあります。

賠償責任に関する補償

※ご加入いただくタイプによっては保険金のお支払対象とならない場合があります。ご加入のタイプの詳細については、「保険金額・保険料表」等をご確認ください。

[個人賠償責任補償特約] 《保険金をお支払いする主な場合》

国内外において以下のような事由により、保険の対象となる方が法律上の損害賠償責任を負う場合

- 日常生活に起因する偶然な事故により、他人にケガ等をさせたり他人の財物を壊した場合
 - 保険の対象となる方が居住に使用する住宅の所有、使用または管理に起因する偶然な事故により、他人にケガ等をさせたり他人の財物を壊した場合
 - 電車等*1を運行不能にさせた場合
 - 国内で受託した財物(受託品)*2を壊したり盗まれた場合
- ▶ 1 事故について保険金額を限度に保険金をお支払いします。

※国内での事故(訴訟が国外の裁判所に提起された場合等を除きます。)に限り、示談交渉は原則として東京海上日動が行います。

※東京海上日動との直接折衝について相手方の同意が得られない場合や保険の対象となる方に損害賠償責任がない場合等には、相手方との示談交渉はできませんのでご注意ください。

※他の保険契約または共済契約から保険金または共済金が支払われた場合には、保険金が差し引かれることがあります。

※記載している保険金以外に事故時に発生する様々な費用について保険金をお支払いする場合があります。

※保険の対象となる方またはそのご家族が、補償内容が同様の保険契約を他にご契約されているときには、補償が重複することがあります。ご加入にあたっては補償内容を十分ご確認ください。

*1 自動車、電車、気動車、モノレール等の軌道上を走行する陸上の乗用車をいいます。

*2 以下のものは受託品には含まれません。

自動車、原動機付自転車、自転車、船舶、サーフボード、ラジコン模型、ドローン、携帯電話、スマートフォン、モバイルWi-Fiルーター、コンタクトレンズ、眼鏡、手形その他の有価証券、クレジットカード、設計書、帳簿、動物や植物等の生物、乗車券、航空券、通貨、貴金属、宝石、美術品、データやプログラム等の無体物、1個または1組で100万円を超える物

等

[個人賠償責任補償特約] 《保険金をお支払いしない主な場合》

- ・ご契約者または保険の対象となる方等の故意によって生じた損害
- ・地震・噴火またはこれらによる津波によって生じた損害
- ・職務の遂行に直接起因する損害賠償責任(仕事上の損害賠償責任*1)によって保険の対象となる方が被る損害
- ・保険の対象となる方およびその同居の親族に対する損害賠償責任によって保険の対象となる方が被る損害
- ・第三者との間の特別な約定により加重された損害賠償責任によって保険の対象となる方が被る損害
- ・保険の対象となる方が所有、使用または管理する財物*2の損壊について、その財物について正当な権利を有する者に対する損害賠償責任によって保険の対象となる方が被る損害
- ・心神喪失に起因する損害賠償責任によって保険の対象となる方が被る損害
- ・航空機、船舶、車両*3または銃器の所有、使用または管理に起因する損害賠償責任によって保険の対象となる方が被る損害
- ・以下のような事由により、その受託品について正当な権利を有する者に対する損害賠償責任によって保険の対象となる方が被る損害
 - 保険の対象となる方の自殺行為、犯罪行為または闘争行為
 - 差押え、収用、没収、破壊等国または公共団体の公権力の行使
 - 受託品が通常有する性質や性能を欠いていること
 - 自然の消耗または劣化、変色、さび、かび、ひび割れ、虫食い
 - 受託品が有する機能の喪失または低下を伴わないすり傷、かき傷、塗料の剥がれ落ち、単なる外観上の損傷や汚損
 - 受託品に対する加工や修理・点検等の作業上の過失または技術の拙劣に起因する損害
 - 受託品の電氣的または機械的事故
 - 受託品の置き忘れまたは紛失*4
 - 詐欺または横領
 - 風、雨、雪、雹(ひょう)、砂塵(さじん)等の吹き込みや浸み込みまたは漏入
 - 受託品が委託者に引き渡された後に発見された受託品の損壊

等

*1 保険の対象となる方がゴルフの競技または指導を職業としている方以外の場合、ゴルフの練習、競技または指導*5中に生じた事故による損害賠償責任は除きます。

*2 受託品、ホテルまたは旅館等の宿泊が可能な施設および施設内の動産、ゴルフ場敷地内におけるゴルフカートを除きます。

*3 自転車やゴルフ場敷地内におけるゴルフカートを除きます。

*4 置き忘れまたは紛失後の盗難を含みます。

*5 ゴルフの練習、競技または指導に付随してゴルフ場、ゴルフ練習場敷地内で通常行われる更衣、休憩、食事、入浴等の行為を含みます。

[個人賠償責任補償特約 + ゴルフ賠償責任補償特約] 《保険金をお支払いする主な場合》

国内外において以下のような事由により、保険の対象となる方が法律上の損害賠償責任を負う場合

- ゴルフ*1の練習、競技または指導*2中に他人(キャディを含みます。)にケガ等をさせたり、他人の財物を壊した場合
 - ゴルフ*1の練習、競技または指導*2中に、国内で受託した財物(受託品)*3を壊したり盗まれた場合
- ▶ 1 事故について保険金額を限度に保険金をお支払いします。

※国内での事故(訴訟が国外の裁判所に提起された場合等を除きます。)に限り、示談交渉は原則として東京海上日動が行います。

※東京海上日動との直接折衝について相手方の同意が得られない場合や保険の対象となる方に損害賠償責任がない場合等には、相手方との示談交渉はできませんのでご注意ください。

※他の保険契約または共済契約から保険金または共済金が支払われた場合には、保険金が差し引かれることがあります。

※記載している保険金以外に事故時に発生する様々な費用について保険金をお支払いする場合があります。

※保険の対象となる方またはそのご家族が、補償内容が同様の保険契約を他にご契約されているときには、補償が重複することがあります。ご加入にあたっては補償内容を十分ご確認ください。

*1 ケイマンゴルフ、ターゲットバードゴルフまたはバターゴルフ等ゴルフ類似のスポーツは含みません。

*2 ゴルフ*1の練習、競技または指導に付随してゴルフ場敷地内で通常行われる更衣、休憩、食事、入浴等の行為を含みます。

*3 以下のものは受託品には含まれません。

自動車、原動機付自転車、自転車、船舶、サーフボード、ラジコン模型、ドローン、携帯電話、スマートフォン、モバイルWi-Fiルーター、コンタクトレンズ、眼鏡、手形その他の有価証券、クレジットカード、設計書、帳簿、動物や植物等の生物、乗車券、航空券、通貨、貴金属、宝石、美術品、データやプログラム等の無体物、1個または1組で100万円を超える物

等

[個人賠償責任補償特約 + ゴルフ賠償責任補償特約] 《保険金をお支払いしない主な場合》

・ご契約者または保険の対象となる方等の**故意**によって生じた損害

・**地震・噴火**またはこれらによる**津波**によって生じた損害

・保険の対象となる方およびその同居の親族に対する損害賠償責任によって保険の対象となる方が被る損害

・第三者との間の特別な約定により加重された損害賠償責任によって保険の対象となる方が被る損害

・保険の対象となる方が所有、使用または管理する財物*1の損壊について、その財物について正当な権利を有する者に対する損害賠償責任によって保険の対象となる方が被る損害

・心神喪失に起因する損害賠償責任によって保険の対象となる方が被る損害

・航空機、船舶、車両*2または銃器の所有、使用または管理に起因する損害賠償責任によって保険の対象となる方が被る損害

・以下のような事由により、その受託品について正当な権利を有する者に対する損害賠償責任によって保険の対象となる方が被る損害

■ 保険の対象となる方の自殺行為、犯罪行為または闘争行為

■ 差押え、収用、没収、破壊等国または公共団体の公権力の行使

■ 受託品が通常有する性質や性能を欠いていること

■ 自然の消耗または劣化、変色、さび、かび、ひび割れ、虫食い

■ 受託品が有する機能の喪失または低下を伴わないすり傷、かき傷、塗料の剥がれ落ち、単なる外観上の損傷や汚損

■ 受託品に対する加工や修理・点検等の作業上の過失または技術の拙劣に起因する損害

■ 受託品の電氣的または機械的事故

■ 受託品の置き忘れまたは紛失*3

■ 詐欺または横領

■ 風、雨、雪、雹(ひょう)、砂塵(さじん)等の吹き込みや浸み込みまたは漏入

■ 受託品が委託者に引き渡された後に発見された受託品の損壊

等

*1 受託品、ホテルまたは旅館等の宿泊が可能な施設および施設内の動産、ゴルフ場敷地内におけるゴルフカートを除きます。

*2 自転車やゴルフ場敷地内におけるゴルフカートを除きます。

*3 置き忘れまたは紛失後の盗難を含みます。

財産に関する補償

※ご加入いただくタイプによっては保険金のお支払対象とならない場合があります。ご加入のタイプの詳細については、「保険金額・保険料表」等をご確認ください。

[携行品特約] 《保険金をお支払いする主な場合》

国内外において、保険の対象となる方が所有する家財のうち、一時的に持ち出された家財、住宅外において携行中の家財または住宅外で取得し住宅に持ち帰るまでの間の家財に損害が生じた場合

▶ 損害額(修理費)から免責金額(自己負担額：1事故について5,000円)を差し引いた額を、保険期間を通じて保険金額を限度に保険金としてお支払いします。ただし、損害額は時価額を限度とします。

※他の保険契約または共済契約から保険金または共済金が支払われた場合には、保険金が差し引かれることがあります。

※記載している保険金以外に事故時に発生する様々な費用について保険金をお支払いする場合があります。

※保険の対象となる方またはそのご家族が、補償内容が同様の保険契約を他にご契約されているときには、補償が重複することがあります。ご加入にあたっては補償内容を十分ご確認ください。

◎以下のものは補償の対象となりません。

自動車、原動機付自転車、自転車、船舶、サーフボード、ラジコン模型、ドローン、携帯電話、スマートフォン、ノート型パソコン、タブレット端末、モバイルWi-Fiルーター、コンタクトレンズ、眼鏡、手形その他の有価証券(小切手は含みません。)、クレジットカード、設計書、帳簿、商品・製品や設備・什器(じゅうき)、動物や植物等の生物、データプログラム等の無体物

等

[携行品特約] 《保険金をお支払いしない主な場合》

- ・ご契約者、保険の対象となる方またはその同居の親族等の故意または重大な過失によって生じた損害
- ・地震・噴火またはこれらによる津波によって生じた損害
- ・保険の対象となる方の自殺行為、犯罪行為または闘争行為による損害
- ・無免許運転や酒気帯び運転をしている間に生じた事故による損害
- ・差押え、収用、没収、破壊等国または公共団体の公権力の行使に起因する損害
- ・保険の対象が通常有する性質や性能を欠いていることに起因して生じた損害
- ・自然の消耗または劣化、変色、さび、かび、ひび割れ、虫食い等による損害
- ・保険の対象が有する機能の喪失または低下を伴わないすり傷、かき傷、塗料の剥がれ落ち、単なる外観上の損傷や汚損による損害
- ・保険の対象に対する加工や修理・点検等の作業上の過失または技術の拙劣に起因する損害
- ・電氣的または機械的の事故に起因する損害
- ・保険の対象の置き忘れまたは紛失*1に起因する損害
- ・詐欺または横領に起因する損害
- ・風、雨、雪、雹(ひょう)、砂塵(さじん)等の吹き込みや浸み込みまたは漏入により生じた損害
- ・保険の対象となる方の居住する住宅内(敷地を含みません。)で生じた事故による損害

等

*1 置き忘れまたは紛失後の盗難を含みます。

[携行品特約+ゴルフ用品補償特約] 《保険金をお支払いする主な場合》

国内外において、ゴルフ場、ゴルフ練習場敷地内で、保険の対象となる方が所有するゴルフ用品に次の損害が生じた場合

■ ゴルフ用品の盗難(ただし、ゴルフボールの盗難については、他のゴルフ用品と同時に生じた場合に限りです。)

■ ゴルフクラブの破損、曲損*1

▶ 損害額(修理費)から免責金額(自己負担額)を差し引いた額を、保険期間を通じて保険金額を限度に保険金としてお支払いします。ただし、損害額は時価額を限度とします。

※ゴルフ用品とは、ゴルフクラブ、ゴルフボール、ゴルフシューズ、ゴルフバッグ、ゴルフウェア等ゴルフ用に設計された物のほか、被服類ならびにそれらを収容するバッグ類をいいます。ただし、時計、宝石、貴金属、財布、ハンドバッグ等の携行品は含みません。

※他の保険契約または共済契約から保険金または共済金が支払われた場合には、保険金が差し引かれることがあります。

※記載している保険金以外に事故時に発生する様々な費用について保険金をお支払いする場合があります。

※保険の対象となる方またはそのご家族が、補償内容が同様の保険契約を他にご契約されているときには、補償が重複することがあります。ご加入にあたっては補償内容を十分ご確認ください。

*1 破損、曲損が生じたゴルフクラブの損害に限りです。

[携行品特約+ゴルフ用品補償特約] 《保険金をお支払いしない主な場合》

- ・ご契約者、保険の対象となる方またはその同居の親族等の故意または重大な過失によって生じた損害
- ・地震・噴火またはこれらによる津波によって生じた損害
- ・保険の対象となる方の自殺行為、犯罪行為または闘争行為による損害
- ・無免許運転や酒気帯び運転をしている間に生じた事故による損害
- ・差押え、収用、没収、破壊等国または公共団体の公権力の行使に起因する損害
- ・保険の対象が通常有する性質や性能を欠いていることに起因して生じた損害
- ・自然の消耗または劣化、変色、さび、かび、ひび割れ、虫食い等による損害
- ・保険の対象が有する機能の喪失または低下を伴わないすり傷、かき傷、塗料の剥がれ落ち、単なる外観上の損傷や汚損による損害
- ・保険の対象に対する加工や修理・点検等の作業上の過失または技術の拙劣に起因する損害
- ・電氣的または機械的の事故に起因する損害
- ・保険の対象の置き忘れまたは紛失*1に起因する損害
- ・詐欺または横領に起因する損害
- ・風、雨、雪、雹(ひょう)、砂塵(さじん)等の吹き込みや浸み込みまたは漏入により生じた損害
- ・ゴルフボールのみの盗難による損害

等

*1 置き忘れまたは紛失後の盗難を含みます。

費用に関する補償

※ご加入いただくタイプによっては保険金のお支払対象とならない場合があります。ご加入のタイプの詳細については、「保険金額・保険料表」等をご確認ください。

[ホールインワン・アルバトロス費用補償特約] 《保険金をお支払いする主な場合》

国内の9ホール以上を有するゴルフ場において他の競技者1名以上と伴し、パー35以上の9ホールを正規にラウンドするゴルフプレー中に、下記のいずれかのホールインワンまたはアルバトロスを達成した場合

■ 下記①および②の両方が目撃したホールインワンまたはアルバトロス(公式競技の場合は、下記①または②のいずれかが目撃したホールインワンまたはアルバトロス)

① 同伴競技者

② 同伴競技者以外の第三者*1

■ 記録媒体に記録された映像等によりその達成を客観的に確認できるホールインワンまたはアルバトロス

▶ 達成のお祝いとして実際にかかった費用等*2を、1回のホールインワンまたはアルバトロスについて保険金額を限度に保険金としてお支払いします。

※原則として同伴キャディがいないセルフプレー中に達成したホールインワンまたはアルバトロスは保険金のお支払対象となりません。同伴競技者以外の第三者*1の目撃証明がある場合または映像等によりその達成を客観的に確認できる場合に限り保険金をお支払いします。

※他の保険契約または共済契約から保険金または共済金が支払われた場合には、保険金が差し引かれることがあります。

※保険の対象となる方またはそのご家族が、補償内容が同様の保険契約を他にご契約されているときには、補償が重複することがあります。

※「ホールインワン・アルバトロス費用」は複数のご契約にご加入いただいても、その中で最も高い保険金額が複数のご契約を通算しての支払限度額となります。

既に「ホールインワン・アルバトロス費用」を補償する他の保険契約にご加入いただいている場合には、補償内容を十分ご確認ください。

※保険金のご請求にあたっては、同伴競技者、同伴競技者以外の第三者*1およびゴルフ場の支配人等のそれぞれが署名もしくは記名捺印したホールインワンもしくはアルバトロス証明書または映像等のうち、東京海上日動が求めるすべてのものをご提出が必要となります。

*1 同伴キャディ、ゴルフ場の使用人や関連業者、公式競技の競技委員、先行・後続のパーティのプレイヤー等をいいます。ただし、同伴キャディ以外の者で、保険の対象となる方または同伴競技者のゴルフプレーに同行する、ゴルフプレーを行わない者は含みません。

*2 慣習として負担する贈呈用記念品購入費用、祝賀会費用、ゴルフ場に対する記念植樹費用、同伴キャディに対する祝儀等が対象となります。

[ホールインワン・アルバトロス費用補償特約] 《保険金をお支払いしない主な場合》

- ・保険の対象となる方がゴルフ場の経営者である場合、その保険の対象となる方が経営するゴルフ場で達成したホールインワンまたはアルバトロス
- ・保険の対象となる方がゴルフ場の使用人である場合、その保険の対象となる方が実際に使用されているゴルフ場で達成したホールインワンまたはアルバトロス
- ・ゴルフの競技または指導を職業としている方が達成したホールインワンまたはアルバトロス
- ・バターゴルフ等ゴルフ類似のスポーツ

等

[弁護士費用等補償特約(人格権侵害等)] 《保険金をお支払いする主な場合》

国内において以下のような事由により、**保険金の受取人*1が弁護士費用または法律相談費用を負担した場合**

- 急激かつ偶然な外来の事故(自動車事故を除きます。)によって被った身体の障害*2または財物の損壊等*3について、相手方に法律上の損害賠償請求をした場合または法律相談をした場合
- 不当な身体の拘束による自由の侵害、口頭による表示または文書もしくは図画等での表示による名誉、プライバシーまたは肖像権の侵害を受けた*4ことにより被った精神的苦痛について、弁護士委任または法律相談をした場合
- 痴漢、ストーカー行為、いじめまたは嫌がらせを受けた*4ことにより被った精神的苦痛について、弁護士委任または法律相談をした場合
- ▶ 1つの原因事故*5について保険の対象となる方1名あたり300万円を限度に保険金をお支払いします*6。

※ 弁護士等*7への委任や弁護士等*8への法律相談および弁護士等*8への費用の支払いに際して、事前に東京海上日動へのご連絡が必要です。

※ 他の保険契約または共済契約から保険金または共済金が支払われた場合には、保険金が差し引かれることがあります。

※ 保険の対象となる方またはそのご家族が、補償内容が同様の保険契約を他にご契約されているときには、補償が重複することがあります。ご加入にあたっては補償内容を十分ご確認ください。

- *1 保険の対象となる方または保険の対象となる方の法定相続人、配偶者*9、父母もしくはお子様に該当する方をいいます。
- *2 病気またはケガをいいます。
- *3 損壊または盗取をいい、詐取を含みません。
- *4 警察へ提出した被害届等によって、その事実を客観的に証明できる場合に限りです。
- *5 法律相談または弁護士委任に至った事故または事由をいいます。なお、同一の背景等から生じた一連の原因事故は、一つの原因事故とみなします。
- *6 弁護士等*7への報酬を負担した場合は、東京海上日動が別途定める上限額の範囲内で保険金をお支払いします。
- *7 弁護士または司法書士をいいます。
- *8 弁護士、司法書士または行政書士をいいます。
- *9 婚姻の届出をしていないが事実上婚姻関係と同様の事情にある方および戸籍上の性別が同一であるが婚姻関係と異なる程度の実質を備える状態にある方を含みます(以下の要件をすべて満たすことが書面等により確認できる場合に限りです。婚約とは異なります。)
 - ① 婚姻意思*10を有すること
 - ② 同居により夫婦同様の共同生活を送っていること
- *10 戸籍上の性別が同一の場合は、夫婦同様の関係を将来にわたり継続する意思をいいます。

[弁護士費用等補償特約(人格権侵害等)] 《保険金をお支払いしない主な場合》

- ・ご契約者または保険の対象となる方等の**故意または重大な過失**によって生じた損害
- ・地震・噴火またはこれらによる津波によって生じた損害
- ・差押え、収用、没収、破壊等国または公共団体の公権力の行使に起因する損害
- ・保険の対象となる方の自殺行為*1、犯罪行為または闘争行為によって生じた損害
- ・麻薬、大麻、あへん、覚せい剤、危険ドラッグ、シンナー等の使用によって生じた身体の障害*2、財物の損壊等*3または精神的苦痛
- ・液体、気体もしくは固体の排出、流出もしくはいっ出により生じた身体の障害*2、財物の損壊等*3または精神的苦痛
- ・財物の瑕疵、自然の消耗または劣化、変色、さび、かび、ひび割れ等による財物の損壊等*3
- ・労働災害により生じた身体の障害*2または精神的苦痛
- ・診療、治療、医薬品等の調剤、身体の整形、マッサージまたは柔道整復等を受けたことによって生じた身体の障害*2
- ・石綿もしくは石綿を含む製品等が有する発ガン性等に起因する身体の障害*2、財物の損壊等*3または精神的苦痛
- ・環境ホルモンの有害な特性に起因する身体の障害*2、財物の損壊等*3または精神的苦痛
- ・電磁波障害に起因する身体の障害*2または精神的苦痛
- ・騒音、振動、悪臭、日照不足その他これらに類する事由に起因する身体の障害*2、財物の損壊等*3または精神的苦痛
- ・職務の遂行に関する精神的苦痛および職場における嫌がらせによる精神的苦痛
- ・保険の対象となる方または賠償義務者*4の自動車または原動機付自転車の所有、使用または管理に起因して発生した身体の障害*2または財物の損壊等*3
- ・保険の対象となる方または保険の対象となる方の配偶者*5、父母もしくはお子様が賠償義務者*4である場合
- ・保険契約または共済契約に関する原因事故*6

等

- *1 保険金のお支払対象となる原因事故*6による精神的苦痛によって自殺した場合は、保険金をお支払いすることがあります。
- *2 病気またはケガをいいます。
- *3 損壊または盗取をいい、詐取を含みません。
- *4 法律上の損害賠償請求を受ける方をいいます。
- *5 婚姻の届出をしていないが事実上婚姻関係と同様の事情にある方および戸籍上の性別が同一であるが婚姻関係と異なる程度の実質を備える状態にある方を含みます(以下の要件をすべて満たすことが書面等により確認できる場合に限りです。婚約とは異なります。)
 - ① 婚姻意思*7を有すること
 - ② 同居により夫婦同様の共同生活を送っていること
- *6 法律相談または弁護士委任に至った事故または事由をいいます。なお、同一の背景等から生じた一連の原因事故は、一つの原因事故とみなします。
- *7 戸籍上の性別が同一の場合は、夫婦同様の関係を将来にわたり継続する意思をいいます。

このパンフレットは団体総合生活保険の概要をご紹介します。ご加入にあたっては、必ず「重要事項説明書」をよくお読みください。ご不明な点等がある場合には、「お問い合わせ先」までご連絡ください。

重要事項説明書〔契約概要・注意喚起情報のご説明〕

団体総合生活保険にご加入いただく皆様へ

ご加入前に必ずご理解いただきたい大切な情報を記載しています。必ず最後までお読みください。

※ご家族を保険の対象となる方とする場合等、ご加入者と保険の対象となる方が異なる場合には、本内容を保険の対象となる方全員にご説明ください。

※ご不明な点や疑問点がありましたら、「お問い合わせ先」までご連絡ください。

〔マークのご説明〕



契約概要
保険商品の内容をご理解いただくための事項



注意喚起情報
ご加入に際してお客様にとって不利益になる事項等、特にご注意いただきたい事項

I ご加入前におけるご確認事項

1 商品の仕組み

この保険は、団体をご契約者とし、団体の構成員等を保険の対象となる方とする団体契約です。保険証券を請求する権利、保険契約を解約する権利等は原則としてご契約者が有します。ご契約者となる団体や基本となる補償、ご加入者のお申出により任意にご加入いただける特約等はパンフレット等に記載のとおりです。

この保険は、ご加入者が団体の構成員等であることを加入条件としています。ご加入いただける保険の対象となる方ご本人の範囲等につきましては、パンフレット等をご確認ください。ご加入いただける保険の対象となる方ご本人の範囲に該当しない方がご加入された場合、ご加入を取消しさせていただくことがあります。

2 基本となる補償および主な特約の概要等

基本となる補償の“保険金をお支払いする主な場合”、“保険金をお支払いしない主な場合”や主な特約の概要等につきましては、パンフレット等をご確認ください。

3 補償の重複に関するご注意

以下の特約をご契約される場合で、保険の対象となる方またはそのご家族が、補償内容が同様の保険契約*1を他にご契約されているときには、補償が重複することがあります。補償が重複すると、対象となる事故について、どちらのご契約からでも補償されますが、いずれか一方のご契約からは保険金が支払われない場合があります。補償内容の差異や保険金額をご確認のうえで、特約等の可否をご確認ください*2。

- 個人賠償責任補償特約 ●借家人賠償責任補償特約 ●携行品特約 ●住宅内生活用動産特約 ●ホールインワン・アルバトロス費用補償特約
- 救援者費用等補償特約 ●弁護士費用等補償特約(人格権侵害等) ●トラブル対策費用補償特約 ●葬祭費用補償特約(医療用・所得補償用)
- がん葬祭費用補償特約 ●育英費用補償特約 ●学業費用補償特約 ●疾病による学業費用補償特約 ●教育継続支援特約

*1 団体総合生活保険以外の保険契約にセットされる特約や東京海上日動以外の保険契約を含みます。

*2 1 契約のみにセットされる場合、将来、そのご契約を解約されたときや、同居から別居への変更等により保険の対象となる方が補償の対象外になったとき等は、補償がなくなる場合がありますので、ご注意ください。

4 保険金額等の設定

この保険の保険金額*1は、あらかじめ定められたタイプの中からお選びいただくこととなります。タイプについての詳細はパンフレット等をご確認ください。

保険金額等の設定は、高額療養費制度や労災保険制度等の公的保険制度を踏まえご検討ください。公的保険制度の概要につきましては、金融庁のホームページ(<https://www.fsa.go.jp/ordinary/insurance-portal.html>)等をご確認ください。

所得補償、団体長期障害所得補償、医療補償、がん補償、介護補償においては、保険期間の途中でご加入者からのお申出による保険金額*1の増額等はできません。

〔所得補償・団体長期障害所得補償〕

所得補償基本特約、団体長期障害所得補償基本特約、介護と仕事の両立支援特約の保険金額*1は、平均月間所得額*2以下(平均月間所得額*2の85%以下を目安)で設定してください(保険金額または支払基礎所得額が保険の対象となる方の平均月間所得額*2を上回っている場合には、その上回る部分については保険金をお支払いできませんので、ご注意ください。)

*1 団体長期障害所得補償については、支払基礎所得額*3×約定給付率とします。

*2 直前12か月における保険の対象となる方の所得*4の平均月額をいいます(ただし、所得補償で家事従事者特約をセットされる場合は、183,000円となります。)

*3 保険金の算出の基礎となる加入依頼書等記載の額をいいます。定率型の場合は、原則として健康保険法上の標準報酬月額で設定します。

*4 所得補償の場合は、「加入依頼書等に記載の職業・職務によって得られる給与と所得・事業所得・雑所得の総収入金額」から「就業不能の発生にかかわらず得られる収入」および「就業不能により支出を免れる金額」を控除したものをいいます。団体長期障害所得補償の場合は、「業務に従事することによって得られる給与と所得・事業所得・雑所得の総収入金額」から「就業障害の発生にかかわらず得られる収入」および「就業障害により支出を免れる金額」を控除したものをいいます。

5 保険期間および補償の開始・終了時期

ご加入の保険契約の保険期間および補償の開始・終了時期については、パンフレット等をご確認ください。保険の種類によっては、新規ご加入の場合、保険金のお支払対象とならない期間がありますので、詳しくはパンフレット等にてご確認ください。

6 保険料の決定の仕組みと払込方法等

(1) 保険料の決定の仕組み



保険料はご加入いただくタイプ等によって決定されます。保険料については、パンフレット等をご確認ください。

※保険料の割増引率については東京海上日動が保険料を算出する際に適用する値であり、割増引の適用前後の保険料較差とは異なる場合があります。

(2) 保険料の払込方法



払込方法・払込回数については、パンフレット等をご確認ください。

(3) 保険料の一括払込みが必要な場合について



(※団体構成員またはそのご家族等から、ご加入者を募集する所定の団体契約で、保険料負担者がご加入者のご契約が対象となります。)

ご加入者が以下の事由に該当した場合、そのご加入者の残りの保険料を一括して払込みいただくことがありますので、あらかじめご了承ください。

- ①退職等により給与の支払いを受けられなくなった場合
- ②脱退や退職等により、その構成員でなくなった場合
- ③資本関係の変更により、お勤めの企業が親会社の系列会社でなくなった場合
- ④ご加入者の加入部分*1に相当する保険料が、集金日の属する月の翌月末までに集金されなかった場合 等

※保険期間の開始後、保険料の払込み前に事故が発生した場合、その後、ご契約者を経て保険料を払込みいただく場合は保険金をお支払いします。

ただし、保険料を払込みいただけない場合には、ご加入者の加入部分*1について、保険金をお支払いできず、お支払いした保険金を回収させていただくことや、ご加入者の加入部分*1を解除することがありますのでご注意ください。

※所得補償、団体長期障害所得補償、医療補償、がん補償、介護補償が解除となった後、新たにご加入される場合には、新たなご加入について、保険の対象となる方の健康状態等によりお引受けをお断りさせていただくことがあります。その他ご注意いただきたい内容につきましては、「II - 1 告知義務」をご確認ください。

* 1 ご加入者によってご加入された、すべての保険の対象となる方およびすべての補償をいいます(例えば、加入内容変更による変更保険料を払込みいただけない場合、変更保険料を払込みいただけない補償だけでなく、ご加入されているすべての保険の対象となる方およびすべての補償が対象となります。)



7 満期返れい金・契約者配当金

この保険には満期返れい金・契約者配当金はありません。

II ご加入時におけるご注意事項

1 告知義務

加入依頼書等に★や☆のマークが付された事項は、ご加入に関する重要な事項(告知事項)ですので、正確に記載してください(東京海上日動の代理店には、告知受領権があります。)。お答えいただいた内容が事実と異なる場合や告知事項について事実を記載しない場合は、ご加入を解除し、保険金をお支払いできないことがあります。

※告知事項かつ通知事項には☆のマークが付されています。通知事項については「III - 1 通知義務等」をご参照ください。

なお、告知事項は、お引受けする補償ごとに異なり、お引受けする補償によっては、★や☆のマークが付された事項が告知事項にあたらぬ場合もあります。お引受けする補償ごとの告知事項は下表をご確認ください(項目名は補償によって異なる場合があります。)。また、ご加入後に加入内容変更として下表の補償を追加する場合も同様に、変更時点での下表の事項が告知事項となります。

[告知事項・通知事項一覧]

★：告知事項 ☆：告知事項かつ通知事項

項目名	基本補償・特約						個人賠償責任 借家人賠償責任 携行品 住宅内生活用動産 救援者費用等 弁護士費用等 トラブル対策費用
	傷害補償	所得補償	団体長期障害 所得補償	医療補償 がん補償	介護補償		
生年月日	★*1	★	★	★	★	★*2	
性別	-	-	★	★	★*3	-	
職業・職務*4	-	☆	-	-	-	-	
健康状態告知*5	-	★	★	★	★	-	

※すべての補償について「他の保険契約等*6」を締結されている場合は、その内容についても告知事項(★)となります。

* 1 こども傷害補償の場合のみ、告知事項となります。

* 2 こども傷害補償にご加入される場合のみ、告知事項となります。

* 3 年金払介護補償特約をセットされる場合のみ、告知事項となります。

* 4 新たに職業に就いた場合や就いていた職業をやめた場合を含みます。

* 5 新たにご加入される場合、または更新にあたり補償内容をアップされる場合のみとなります。

* 6 この保険以外にご契約されている、この保険と全部または一部について支払責任が同一である保険契約や共済契約をいいます。他の保険契約等がある場合、そのご契約の内容によっては、東京海上日動にて保険のお引受けができない場合があります。

[所得補償・団体長期障害所得補償・医療補償・がん補償・介護補償の「告知」(健康状態告知書)]

①告知義務について

保険制度は多数の人々が保険料を出しあって相互に補償しあう制度です。したがって、初めから健康状態の悪い方や危険な職業に従事している方等が他の方と同じ条件でご加入されると、保険料負担の公平性が保たれません。このため、ご加入にあたっては、必ず保険の対象となる方ご自身が、過去の病気やケガ、現在の健康状態、身体障害の状態等について「健康状態告知書」で東京海上日動がおたずねすることについて、事実をありのままに正確にもれなくご回答ください。

なお、介護補償にご加入される場合または介護補償を追加される場合で、団体構成員のご家族(団体構成員の配偶者*7、子供、両親、兄弟および団体構成員と同居の親族)を保険の対象となる方とするときは、介護補償の健康状態告知に関して、保険の対象となる方からのご依頼を受けた団体構成員が保険の対象となる方の健康状態を確認したうえで、代理で告知いただけます。その場合は、健康状態告知を行った方がご署名ください。

* 7 婚姻の届出をしていないが事実上婚姻関係と同様の事情にある方および戸籍上の性別が同一であるが婚姻関係と異なる程度の実質を備える状態にある方を含みます(以下の要件をすべて満たすことが書面等により確認できる場合に限り。婚姻とは異なります。)

a. 婚姻意思*8を有すること

b. 同居により夫婦同様の共同生活を送っていること

* 8 戸籍上の性別が同一の場合は、夫婦同様の関係を将来にわたり継続する意思をいいます。

②過去に病気やケガをされたことがある方等への引受対応について

東京海上日動では、ご加入者間の公平性を保つため、お客様のお身体の状態に応じた引受対応を行うことがあります。過去に病気やケガをされたことがある場合等にはお引受けできないことがあります。

③告知が事実と相違する場合

告知していただく事柄は、告知書に記載してあります。もし、これらについて、その事実を告知されなかったり、事実と違うことを告知された場合、責任開始日*9から1年以内であれば、東京海上日動は「告知義務違反」としてご加入を解除することがあります*10。

●責任開始日*9から1年を経過していても、保険金の支払事由が1年以内に発生していた場合には、ご加入を解除することがあります。

●ご加入を解除した場合には、たとえ保険金をお支払いする事由が発生していても、これをお支払いすることはできません*11(ただし、「保険金の支払事由の発生」と「解除の原因となった事実」との因果関係によっては、保険金をお支払いすることがあります。)

* 9 ご加入を更新されている場合は、告知されなかったり、事実と違うことを告知されたご契約の支払責任の開始日をいいます。

* 10 更新時に補償内容をアップされた場合は、補償内容をアップされた部分を解除することがあります。

* 11 更新時に補償内容をアップされた部分を解除した場合は、補償内容をアップされた部分については保険金をお支払いすることはできません。

<前記以外で、保険金をお支払いできない場合>

前記のご加入を解除させていただいた場合以外にも、告知義務違反の内容が特に重大な場合、詐欺による取消し等を理由として、保険金をお支払いできないことがあります。この場合、告知義務違反による解除の対象外となる1年経過後にもご加入を取消し等させていただくことがあります。

(例)「現在の医療水準では治めが困難な病気・症状について故意に告知されなかった場合」等

④告知内容の確認について

保険金のご請求等の際、告知内容についてご確認させていただく場合があります。

2 クーリングオフ

ご加入される保険は、クーリングオフの対象外です。





3 保険金受取人

[傷害補償]

死亡保険金受取人を特定の方に指定する場合*1は、必ず保険の対象となる方の同意を得てください(指定がない場合、死亡保険金は法定相続人にお支払いします。)。同意のないままにご加入をされた場合、ご加入は無効となります。

死亡保険金受取人を特定の方に指定する場合は、保険の対象となる方のご家族等に対し、この保険へのご加入についてご説明くださいますようお願いいたします。

死亡保険金受取人の指定を希望される場合は、お手数ですが、《お問い合わせ先》までお申出ください。

*1 家族型補償(本人型以外)の場合、保険の対象となる方ご本人以外の保険の対象となる方について、死亡保険金受取人を特定の方に指定することはできません。

[がん補償]

保険金受取人を特定の方に指定する場合*2は、必ず保険の対象となる方の同意を得てください(原則として親族の中から、1名を選択してください。指定がない場合、保険金は保険の対象となる方にお支払いします。)。同意のないままにご加入をされた場合、ご加入は無効となります。

*2 家族型補償(本人型以外)の場合、配偶者およびお子様は保険金受取人を特定の方に指定することはできません(保険金受取人はその保険の対象となる方ご自身となります。)



4 現在のご加入の解約・減額を前提とした新たなご契約のご注意

現在のご加入を解約、減額等をすることを前提に、新たな保険契約へのご加入をご検討される場合は、特に以下の点にご注意ください。

- ・補償内容や保険料が変更となったり、各種サービスを受けられなくなることがあります。
- ・新たにご加入の保険契約の保険料については、団体契約の始期日時時点の保険の対象となる方の年齢により計算されます。
- ・新たにご加入の保険契約の保険料の計算の基礎となる予定利率・予定死亡率等が、解約・減額される契約と異なることがあります。
- ・保険の対象となる方の健康状態等により、お引受けをお断りする場合があります。
- ・新たにご加入の保険契約に対しても告知義務がありますので、告知義務違反による解除や詐欺による取消しが適用される場合があります。
- ・新たにご加入の保険契約の保険始期前に被った傷病に対しては、保険金が支払われない場合があります。
- ・新たにご加入の保険契約の保険始期日と責任開始日が異なる場合があります。この場合、現在のご加入を解約すると補償のない期間が発生することがあります。

Ⅲ ご加入後におけるご注意事項

1 通知義務等



[通知事項]

加入依頼書等に☆のマークが付された事項(通知事項)に内容の変更が生じた場合には、遅滞なく《お問い合わせ先》までご連絡ください。

ご連絡がない場合は、お支払いする保険金が削減されることがあります。なお、通知事項はお引受けする補償ごとに異なり、お引受けする補償によっては、☆のマークが付された事項が通知事項にあたらぬ場合もあります。お引受けする補償ごとの通知事項は、「Ⅱ-1 告知義務 [告知事項・通知事項一覧]」をご参照ください。

[その他ご連絡いただきたい事項]

- すべての補償共通
ご加入者の住所等を変更した場合は、遅滞なく《お問い合わせ先》までご連絡ください。
- 所得補償、団体長期障害所得補償
保険期間の途中において保険の対象となる方の平均月間所得額*1がご加入時の額より減少した場合には、《お問い合わせ先》までご連絡のうえ、所得補償の場合は保険金額、団体長期障害所得補償の場合は支払基礎所得額の見直しについてご相談ください。
*1 直前12か月における保険の対象となる方の所得*2の平均月額をいいます(ただし、所得補償で家事従事者特約をセットされる場合は、183,000円となります。)
*2 所得補償の場合は、「加入依頼書等に記載の職業・職務によって得られる給与所得・事業所得・雑所得の総収入金額」から「就業不能の発生にかかわらず得られる収入」および「就業不能により支出を免れる金額」を控除したものをいいます。団体長期障害所得補償の場合は、「業務に従事することによって得られる給与所得・事業所得・雑所得の総収入金額」から「就業障害の発生にかかわらず得られる収入」および「就業障害により支出を免れる金額」を控除したものをいいます。
- 借家人賠償責任
保険の対象となる方の住所を変更する場合には、あらかじめ《お問い合わせ先》までご連絡ください。

[ご加入後の変更]

- すべての補償共通
ご加入後、ご加入内容変更や脱退を行う際には変更日・脱退日より前にご連絡ください。また、保険期間中に、本保険契約の加入対象者でなくなった場合には、脱退の手続きをいただく必要がありますが、保険期間の終了時までには補償を継続することが可能なケースがありますので、《お問い合わせ先》までご連絡ください。
ご加入内容変更をいただいてから1か月以内に保険金請求のご連絡をいただいた場合には、念のため、《お問い合わせ先》の担当者に、その旨をお伝えいただけますようお願いいたします。
- がん補償
がん通院保険金日額・がん通院延長保険金日額を変更された場合で、変更日をまたぐ通院のご請求があるときは、変更日以前の通院に対してお支払いする保険金(既に支払われた保険金を含みます。))についても保険金日額の変更が影響することがあります。特に保険金日額を減額される場合、変更日以前の通院に対しても減額後の保険金日額でのお支払いとなる場合がありますので、ご注意ください。詳しくは、お問い合わせください。

2 解約される時



ご加入を解約される場合は、《お問い合わせ先》までご連絡ください。

- ・ご加入内容および解約の条件によっては、東京海上日動所定の計算方法で保険料を返還、または未払保険料を請求*1することがあります。返還または請求する保険料の額は、保険料の払込方法や解約理由により異なります。
- ・返還する保険料があっても、原則として払込みいただいた保険料から既経過期間*2に対して「月割」で算出した保険料を差し引いた額よりも少なくなります。
- ・満期日を待たずに解約し、新たにご加入される場合、補償内容や保険料が変更となったり、各種サービスを受けられなくなることがあります。

*1 解約日以降に請求することがあります。

*2 始期日からその日を含めて解約日までの、既に経過した期間をいいます。

3 保険の対象となる方からのお申出による解約



傷害補償・所得補償・団体長期障害所得補償・医療補償・がん補償・介護補償においては、保険の対象となる方からのお申出により、その保険の対象となる方に係る補償を解約できる制度があります。制度および手続きの詳細については、《お問い合わせ先》までご連絡ください。また、本内容については、保険の対象となる方全員にご説明くださいますようお願いいたします。

4 満期を迎えるとき



[保険期間終了後、補償の更新を制限させていただく場合]

- 所得補償
就業不能の原因となった病気、保険金請求状況等によっては、次回以降の補償の更新をお断りすることがあります。
- 上記以外の補償共通
保険金請求状況や年齢等によっては、次回以降の補償の更新をお断りさせていただくことや、引受条件を制限させていただくことがあります。
- 東京海上日動が普通保険約款、特約または保険引受に関する制度等を改定した場合には、更新後の補償については更新日における内容が適用されます。この結果、更新後の補償内容等が変更されることや更新できないことがあります。

【更新後契約の保険料】

保険料は、補償ごとに、更新日現在の年齢および保険料率等によって計算します。したがって、その補償の更新後の保険料は、更新前の保険料と異なることがあります。

【補償対象外となる病気・症状を設定してお引受けしている場合】

所得補償・団体長期障害所得補償・医療補償において、更新前契約に補償対象外となる病気・症状が設定されている場合であっても、更新にあたり新たに「健康状態告知書」のすべての質問事項について告知いただくことで、補償対象外となる病気・症状を設定しない加入内容に変更できる場合があります。ただし、新たにいただいた告知の内容により、お引受けをお断りさせていただくことがありますので、ご注意ください。

【更新後契約の補償内容を拡充する場合】

所得補償、団体長期障害所得補償、医療補償、がん補償、介護補償において、更新時に保険の対象となる方の追加や保険金額×1の高いタイプへの変更、口数の増加等、補償内容をアップする場合には、再度告知が必要となります。正しく告知をいただけない場合には、補償内容をアップされた部分を解除することがあります。

ご加入を解除する場合、補償内容をアップされた部分については保険金をお支払いできないことがあります。

*1 団体長期障害所得補償については、支払基礎所得額×約定給付率とします。

【更新後契約の補償内容を縮小する場合】

がん補償において、がん通院保険金日額・がん通院延長保険金日額を減額された場合で、変更日をまたぐ通院のご請求があるときは、変更日(更新後契約の始期日)以前の通院に対しても減額後の保険金日額でのお支払いとなることがありますので、ご注意ください。

【保険金請求忘れのご確認】

ご加入を更新いただく場合は、更新前の保険契約について保険金請求忘れがないか、今一度ご確認をお願いいたします。ご請求忘れや、ご不明な点がございましたら、《お問い合わせ先》まですぐにご連絡ください。なお、パンフレット等記載の内容は本年度の契約更新後の補償内容です。

更新前の補償内容とは異なることがありますので、ご注意ください。

【更新加入依頼書等記載の内容】

更新加入依頼書等に記載しているご加入者(団体の構成員)の氏名(ふりがな)、社員コード、所属等についてご確認いただき、変更があれば訂正いただきますようお願いいたします。また、現在のご加入内容についてもあわせてご確認いただき、変更がある場合は、《お問い合わせ先》までご連絡ください。

【ご加入内容を変更されている場合】

ご加入内容を変更されている場合、お手元の更新加入依頼書等には反映されていない可能性があります。なお、自動更新される場合は、ご契約はこの更新加入依頼書等記載の内容にかかわらず、満期日時点のご加入内容にて更新されます。

IV その他ご留意いただきたいこと

1 個人情報の取扱い



● 保険契約者である企業または団体は引受保険会社に本契約に関する個人情報を提供いたします。引受保険会社および引受保険会社のグループ各社は、本契約に関する個人情報を、保険引受の判断、本契約の管理・履行、付帯サービスの提供、他の保険・金融商品等の各種商品・サービスの案内・提供、アンケート等を行うために利用する他、下記①から⑥の利用・提供を行うことがあります。なお、保健医療等の特別な非公開情報(センシティブ情報)の利用目的は、保険業法施行規則により、業務の適切な運営の確保その他必要と認められる範囲に限定されています。

- ①本契約に関する個人情報の利用目的の達成に必要な範囲内で、業務委託先(保険代理店を含みます。)、保険仲立人、医療機関、保険金の請求・支払いに関する関係先、金融機関等に対して提供すること
- ②契約締結、保険金支払い等の判断をするうえでの参考とするために、他の保険会社、一般社団法人日本損害保険協会等と共同して利用すること
- ③引受保険会社と引受保険会社のグループ各社または引受保険会社の提携先企業等との間で商品・サービス等の提供・案内のために、共同して利用すること
- ④再保険契約の締結、更新・管理、再保険金支払等に利用するために、国内外の再保険引受会社等に提供すること
- ⑤質権、抵当権等の担保権者における担保権の設定等に係る事務手続きや担保権の管理・行使のために、その担保権者に提供すること
- ⑥更新契約に係る保険引受の判断等、契約の安定的な運用を図るために、保険の対象となる方の保険金請求情報等(過去の情報を含みます。)をご契約者およびご加入者に対して提供すること

詳しくは、東京海上日動火災保険株式会社のホームページ(www.tokiomarine-nichido.co.jp)および他の引受保険会社のホームページをご参照ください。

● 損害保険会社等の間では、傷害保険等について不正契約における事故招致の発生を未然に防ぐとともに、保険金の適正かつ迅速・確実な支払を確保するため、契約締結および事故発生の際、同一の保険の対象となる方または同一事故に係る保険契約の状況や保険金請求の状況について一般社団法人日本損害保険協会に登録された契約情報等により確認を行っております。これらの確認内容は、上記目的以外には用いられません。

2 ご加入の取消し・無効・重大事由による解除について

- 傷害補償で、ご加入者以外の方を保険の対象となる方とご加入について、死亡保険金受取人を法定相続人以外の方に指定する場合、その保険の対象となる方の同意を得なかったときは、ご加入は無効になります。
- がん補償について、以下に該当する事由がある場合、ご加入は無効になります。
 - ①この保険が継続されてきた最初のご加入(初年度契約といえます。)の保険始期前に、保険の対象となる方ががんと診断確定されていた場合
 - ②保険金受取人を保険の対象となる方以外の方に指定する場合において、その保険の対象となる方の同意を得なかったとき(その保険の対象となる方を保険金受取人にする場合は除きます。)
- ご契約者、保険の対象となる方または保険金の受取人が、暴力団関係者その他の反社会的勢力に該当すると認められた場合には、東京海上日動はご加入を解除することができます。
- その他、約款等に基づき、ご加入が取消し・無効・解除となる場合があります。

3 ご加入手続き等の猶予に関する特別措置について

自然災害や感染症拡大の影響によりご加入手続き等を行うことが困難な場合に、「更新契約のご加入手続き」および「保険料相当額の払込み」に関して一定の猶予期間を設ける特別措置をご利用いただける場合があります。

※ご利用いただける特別措置の詳細につきましては、《お問い合わせ先》までご連絡ください。

4 保険会社破綻時の取扱い等



- 引受保険会社の経営が破綻した場合等には、保険金、返れい金等の支払いが一定期間凍結されたり、金額が削減されることがあります。
- 引受保険会社の経営が破綻した場合には、この保険は「損害保険契約者保護機構」の補償対象となり、保険金、返れい金等は、補償内容ごとに下表のとおりとなります。

補償内容	保険期間	経営破綻した場合等のお取扱い
傷害補償、賠償責任に関する補償、財産に関する補償、費用に関する補償	1年以内	原則として80%(破綻保険会社の支払停止から3か月間が経過するまでに発生した保険事故に係る保険金については100%)まで補償されます。
	1年超	原則として90%まで補償されます。ただし、破綻後に予定利率等の変更が行われた場合には、90%を下回ることがあります。
所得補償、団体長期障害所得補償、医療補償、がん補償、介護補償		

5 その他ご加入に関するご注意事項

- 東京海上日動の代理店は東京海上日動との委託契約に基づき、保険契約の締結・契約の管理業務等の代理業務を行っております。したがって、東京海上日動の代理店と有効に成立したご契約については東京海上日動と直接締結されたものとなります。




- 加入者票はご加入内容を確認する大切なものです。加入者票が到着しましたら、ご意向どおりのご加入内容になっているかどうかをご確認ください。また、加入者票が到着するまでの間、パンフレットおよび加入依頼書控等、ご加入内容がわかるものを保管いただきますようお願いいたします。ご不明な点がございましたら、《お問い合わせ先》までご連絡ください。なお、パンフレット等にはご加入上の大切なことが記載されていますので、ご一読のうえ、加入者票とともに保険期間の終了時まで保管してご利用ください。
- ご契約が共同保険契約である場合、各引受保険会社はそれぞれの引受割合に応じ、連帯することなく単独別個に保険契約上の責任を負います。また、幹事保険会社が他の引受保険会社の代理・代行を行います。引受保険会社については、<共同保険引受保険会社について>をご確認ください。

6 事故が起こったとき

- 事故が発生した場合には、直ちに(介護補償については遅滞なく、所得補償、団体長期障害所得補償、医療補償、がん補償等については30日以内に)《お問い合わせ先》までご連絡ください。
- 賠償責任に関する補償において、賠償事故にかかわる示談交渉は、必ず東京海上日動とご相談いただきながらご対応ください。
- 保険金のご請求にあたっては、約款に定める書類のほか、以下の書類または証拠をご提出いただく場合があります。
 - ・印鑑登録証明書、住民票または戸籍謄本等の保険の対象となる方、保険金の受取人であることを確認するための書類
 - ・東京海上日動の定める傷害もしくは疾病の程度、治療内容および治療期間等を証明する保険の対象となる方以外の医師の診断書、領収書および診療報酬明細書等(からだに関する補償においては、東京海上日動の指定した医師による診断書その他医学的検査の対象となった標本等の提出を求める場合があります。)
 - ・他の保険契約等の保険金支払内容を記載した支払内訳書等、東京海上日動が支払うべき保険金の額を算出するための書類
 - ・高額療養費制度による給付額が確認できる書類
 - ・附加給付の支給額が確認できる書類
 - ・東京海上日動が保険金を支払うために必要な事項の確認を行うための同意書
 - ・公的介護保険制度の要介護認定等を証明する書類(介護補償(年金払介護)においては、それぞれの保険金支払基準日において有効な書類とします。)
- 保険の対象となる方または保険金の受取人に保険金を請求できない事情があり、保険金の支払いを受けるべき保険の対象となる方または保険金の受取人の代理人がない場合は、保険の対象となる方または保険金の受取人の配偶者*1または3親等内のご親族(あわせて「ご家族」といいます。)のうち東京海上日動所定の条件を満たす方が、保険の対象となる方または保険金の受取人の代理人として保険金を請求できる場合があります。
 - *1 法律上の配偶者に限ります。
- 保険の対象となる方または保険金の受取人の代理人として保険金のご請求をされる場合は、以下の点についてご了承ください。
 - ・保険金をお支払いした場合、保険の対象となる方には原則その旨のご連絡はいたしません。保険金のお支払後に、保険の対象となる方(またはご加入者)からご加入内容についてご照会があったときは、保険金をお支払いした旨回答せざるを得ないことがあります。このため、保険の対象となる方(またはご加入者)に傷病名等を察知される可能性があります。
 - ・保険金のご請求があったことを保険の対象となる方(またはご加入者)が知る可能性がある具体的事例は以下のとおりです。
 1. 保険の対象となる方(またはご加入者)が東京海上日動にご加入内容をご照会された場合
 2. 特約の失効により、ご加入者が保険料の減額を知った場合
 3. ご加入者をご加入内容の変更手続きを行う場合
 本内容については、ご家族の皆様にご説明ください。
- 保険金請求権には時効(3年)がありますのでご注意ください。
- 損害が生じたことにより保険の対象となる方等が損害賠償請求権その他の債権を取得した場合で、東京海上日動がその損害に対して保険金を支払ったときは、その債権の全部または一部は東京海上日動に移転します。
- 賠償責任に関する補償において、保険の対象となる方が賠償責任保険金等をご請求できるのは、費用保険金を除き、以下の場合に限られます。
 1. 保険の対象となる方が相手方に対して既に損害賠償としての弁済を行っている場合
 2. 相手方が保険の対象となる方への保険金支払を承諾していることを確認できる場合
 3. 保険の対象となる方の指図に基づき、東京海上日動から相手方に対して直接、保険金を支払う場合

事故受付センター(東京海上日動安心110番)のご連絡先は、後記をご参照ください。


保険の内容に関するご意見・ご相談等	指定紛争解決機関
<p>東京海上日動火災保険株式会社</p> <p>パンフレット等記載の 《お問い合わせ先》にて承ります。</p>	<p style="text-align: center;">一般社団法人 日本損害保険協会 そんぽADRセンター</p> <p>東京海上日動火災保険(株)は、保険業法に基づく金融庁長官の指定を受けた指定紛争解決機関である一般社団法人日本損害保険協会と手続実施基本契約を締結しています。東京海上日動火災保険(株)との間で問題を解決できない場合には、同協会に解決の申し立てを行うことができます。詳しくは、同協会のホームページをご確認ください。(https://www.sonpo.or.jp/)</p> <p style="text-align: center;">  通話料 有料 </p> <p>IP電話からは03-4332-5241をご利用ください。 受付時間：平日 午前9時15分～午後5時 (土日祝・年末・年始はお休みとさせていただきます。)</p>

<共同保険引受保険会社について>

引受保険会社	引受割合

本説明書はご加入いただく保険に関するすべての内容を記載するものではなく、ご加入内容は、普通保険約款・特約によって定まります。詳細につきましては、保険約款に記載していますので、必要に応じて、東京海上日動のホームページ等でご参照ください(ホームページの保険約款には掲載していない特約もありますので、ご不明点等がある場合は、《お問い合わせ先》までご連絡ください。)

インターネット等によりお手続きされる場合は、加入依頼書等へ記載することにかえて、画面上に入力してください。また、本説明書中の「健康状態告知書」は「健康状態の告知の画面」と読み替えてください。



東京海上日動のホームページのご案内 www.tokiomarine-nichido.co.jp	事故受付センター (東京海上日動安心110番)	 受付時間：24時間365日
---	--	---

MEMO

MEMO

お申し込み方法

「重要事項説明書」「ご加入内容確認事項(意向確認事項)」を必ずご確認ください。

募集期間	《一斉募集》2026年4月15日から2026年5月31日まで 《中途募集》2026年7月1日から2027年2月28日まで	
保険料の払込方法	《一斉募集》毎月の給与より引き去ります(8月給与より引去開始)。 《中途募集》毎月の給与より引き去ります(申込月の翌々月給与より引去開始)。	
新規ご加入の方	ネット募集システム「e-CHOICE」の「お手続きサイト」にアクセスし、必要事項を入力してお手続きください。 《一斉募集用》 URL http://ezoo.jp/ds4/A0016032608  《中途募集用》 URL http://ezoo.jp/ds4/A00160326082603 	
現在ご加入の方	変更を希望される方	上記「新規ご加入の方」に記載のお手続きと同様にお手続きください。 更新を希望されない方も同様にお手続きください。
	前年同等プランで更新される方	今年度の募集パンフレット等に記載の内容にご同意いただける方につきましては、特段のご加入手続き(「お手続きサイト」でのお手続き等)は不要です(自動更新になります。)*1

現在ご加入の方への大切なお知らせ

今回更新いただく内容に一部改定があります。補償内容・保険料等の主な改定点は別紙のとおりとなりますので、今年度の募集パンフレット等とあわせてご確認ください。

■この保険は、J.フロントリテイリング株式会社を契約者とし、団体の構成員等を保険の対象となる方とする団体契約です。保険証券を請求する権利、保険契約を解約する権利等は原則としてJ.フロントリテイリング株式会社が有します。

*1 <ご注意> 現在ご加入の方につきましては、上記の募集期間終了までにご加入者の方からの特段のお申出または保険会社からの連絡がない限り、当団体は、今年度の募集パンフレット等に記載の補償内容・保険料等にて、保険会社に保険契約を申し込みます。

《お問い合わせ先》

代理店

JFRカード株式会社 保険事業部

【大阪】住所：〒569-8522 【大阪】大阪府高槻市紺屋町2-1

TEL：072-605-0404 FAX：072-686-0134 (受付時間：平日午前9時～午後5時45分)

保険会社

東京海上日動火災保険株式会社 関西営業第二部 営業第三課

住所：〒541-0043 大阪府大阪市中央区高麗橋3-5-12

TEL：06-6203-0283 (受付時間：平日午前9時～午後5時)

《事故時の連絡先》

事故受付センター(東京海上日動安心110番)

TEL：0120-720-110

(受付時間：24時間365日)

代理店

JFRカード株式会社 保険事業部

【大阪】TEL:072-605-0404

(受付時間：平日午前9時～午後5時45分)

※スマートフォンによる事故受付も可能です。加入者票に表示している二次元コードから事故受付専用サイトにアクセスのうえご利用ください。
なお、スマートフォンによる事故受付は、ケガや病気に関する補償と携行品補償の保険金のご請求を対象としています。

<2025年10月1日以降始期契約用>